

www.e-vsudybyl.cz

všudybyl

druhé
vydání
2011



již  let za hranice všedních dnů



Čedok
cestovní kancelář

Více na stranách 18 až 23.

časopis pro podporu průmyslu cestovního ruchu



PARKHOTEL
PRAHA
★ ★ ★ ★

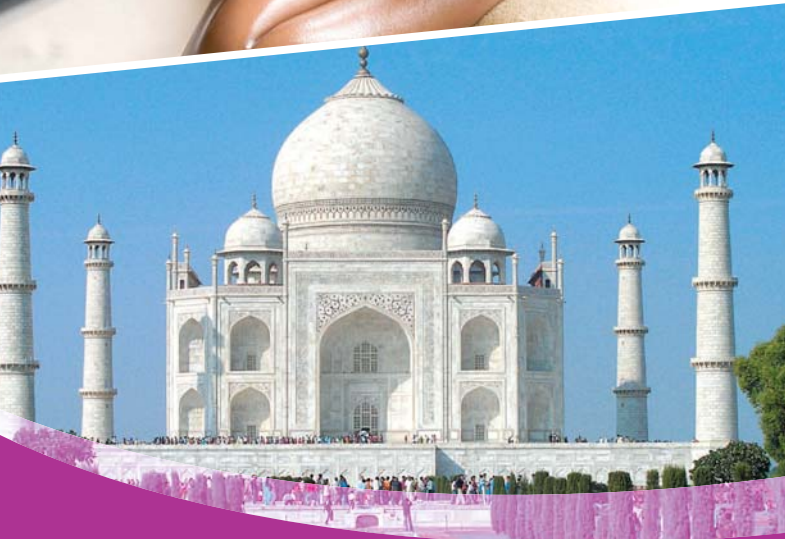


PŘÍJEMNÝ
HOTEL
V CENTRU
PRAHY



Parkhotel Praha
Veletřní 1502/20, 170 00 Praha 7
tel.: 296 797 111, fax: 224 316 180
e-mail: reservations@parkhotel-praha.cz
www.parkhotel-praha.cz





MALEDIVY

Paradise Island *****, polopenze

16.02.-24.02..... 51.990,- Kč **44.190,- Kč**



VIETNAM - Nha Trang

Hotel Yasaka Saigon ****, snídaně

17.03.-01.04..... 47.990,- Kč **39.990,- Kč**

THAJSKO - Bangkok - Phuket - Phi Phi

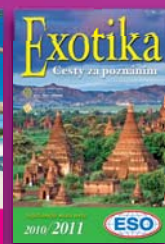
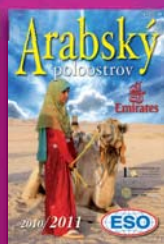
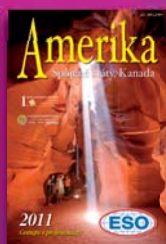
Bangkok Palace **** + Duangjitt resort ****
+ Phi Phi Cabana ****, snídaně

24.03.-09.04..... 56.990,- Kč **48.490,- Kč**

KUBA - Varadero

Paradisus Varadero *****, All Inclusive

30.03.-10.04..... 55.490,- Kč **47.190,- Kč**



ESO travel a. s.

Centrála
Korunovační 22
170 00 Praha 7
tel.: 233 377 711
fax: 233 377 716
info@esotravel.cz

Klientská centra
Revoluční 13
110 00 Praha 1
tel.: 222 316 994
fax: 224 803 361
revolucni@esotravel.cz

Václavské nám. 56
110 00 Praha 1
tel.: 222 211 120
tel./fax: 222 211 121
vaclavak@esotravel.cz

ESO travel
Josefská 9
602 00 Brno
Tel.: 533 400 045
Fax: 533 400 046
brno@esotravel.cz

ESO travel – Pan'Europ
Masarykovo nám. 14
702 00 Ostrava
Tel.: 596 121 662
Fax: 596 121 655
ostrava@esotravel.cz

NOVASOL

Dovolená 2011 – cesta za sluncem pro radost vašich dětí

Tropical Islands, Švédsko, Norsko, Dánsko, Francie, Španělsko, Itálie, Řecko, Chorvatsko, Bulharsko, Česká republika, Slovensko, Belgie, Maďarsko, Polsko, Německo, Rakousko, Holandsko



NOVASOL

Každý rok v jiné zemi, v jiných horách, pokaždé ale pod vlastní střechou
Od Skandinávie přes Středomoří až do džungle v Tropical Islands



www.novasol.cz



NOVASOL, s. r. o.

Zlatnická 4, 110 00 Praha 1

tel.: +420 222 329 098, 602 395 443

TGM 809, 468 51 Smržovka

tel.: +420 483 382 955-8, 606 729 702

Po dlouhém rokování dá oznámiti královna, že vždycky na tom byla, vzdělávati a ozdobovati království své, a k tomu že sama od sebe vždycky nakloněná jest: ovšem tedy žádost poddaných svých a věrných milých slyšec, že ji oslyšeti nechce. Protož že se na tom uradila, aby pro rozhojnění poctivosti jejich titulů jim ve všech stavích přiopravila, kterýrniž by se tím zřetledněji, a s větší pochvalou, jedni od druhých dělili.

Jan Amos Komenský,
Labyrint světa a ráj srdce, L.P. 1624



Vzdělávati a ozdobovati království své, k tomu že sama od sebe vždycky nakloněná jest



S Každou hospodářskou oblast ovlivňují finance a politika. Výkonnost českého průmyslu cestovního ruchu pak zejména zahraniční obchodní politika. Díky té stávající náš stát přichází o výnosy v řádu desítek miliard korun ročně. Proč tak nerad zahraniční inkaso z útrat návštěvníků Česka? Opravdu je třeba nechtít a dokonce bránit České republice, aby na sebe vydělávala tím, že je, a rok co rok skrze obsluhu státního dluhu komisi odváděla desátky v řádu desítek miliard korun a ozdobovala se

tu větším, tu o trochu menším zadlužením? Cui bono takovéto zacyklování? Co stimuluje nechuť našich vládních a zákonodárců podporovat cestovní ruch na obdobné úrovni jako klasický export? Copak cestovní ruch vytváří méně pracovních míst, nebo je třeba přínos kupní síly zahraničních turistů dělit od zahraničního inkasa s větší pochvalou?

Jaromír Kainc, nakladatel

všudybyl

Registrace: MK ČR E 10797
Vychází v nákladu 10 000 ks.
Vydavatel: PhDr. Jaromír Kainc,
Chalabalova 1605/17, 155 00 Praha 13,
mobil: +420 603 177 536, fax: +420 235 522 906,
e-mail: jaromir.kainc@e-vsudybyl.cz

Grafická úprava a sazba: Layout s.r.o., Botanická 24, 602 00 Brno,
tel.: +420 603 871 550, e-mail: layout@atelierlayout.cz
Tisk: Grasp CZ, a.s.

Za obsah inzerátů, P.R. článků a autorská práva k nim zodpovídají jejich zadavatelé.

OBSAH

- | | | |
|----|---------------------------------------|--|
| 6 | KDE BYCHOM MĚLI BÝT DRAVĚJŠÍ | |
| 9 | EKONOMIKA ZALOŽENÁ NA EXPORTU | |
| 10 | BYZNYS NENÍ JEDNOSMĚRNÁ ULICE | |
| 11 | SVĚTLO PRAVOSLAVÍ | |
| 12 | PŘEDVÁNOČNÍ SETKÁNÍ | |
| 13 | O VELETRŽNÍ TURISTICE S JIŘÍM KULIŠEM | |
| 14 | NEJSTARŠÍ TOVÁRNA NA DŘEVĚNÉ HRAČKY | |
| 16 | MUZEUM RUSKÉHO UMĚNÍ V PRAZE | |
| 18 | ČEDOK – VLAJKOVÁ LOŽ ODIENU | |
| 24 | KLUBOVÝ DEN | |
| 24 | NOVOROČNÍ SETKÁNÍ | |
| 24 | POSTRÁNECKÝ SLAVIL V CAMPANULLE | |
| 25 | STYLOVÁ „ZLATÁ ŠEDESÁTÁ“ | |
| 26 | VLASTNIT RENOMOVANOU SPOLEČNOST | |
| 28 | MOŽNÁ I ANGLICKÉHO KRÁLE | |
| 29 | ZÁMEK ZÁBŘEH OSTRAVA | |
| 30 | OHLÉDNUTÍ ZA GO A REGIONTOUR 2011 | |
| 32 | ODSTARTOVALA SOUTĚŽ EDEN | |
| 33 | KRUŠNOHORSKÉ MALEBNO | |
| 34 | POČÁTKY NAŠÍ STÁTNOSTI 14 | |
| 36 | NOVOMĚSTSKÝ PIVOVAR | |
| 36 | OCENĚNÍ OSOBNOSTÍ FOLKLORNÍHO Hnutí | |

Všudybyl fotí zrcadlovkou
OLYMPUS E-3





S předsedou představenstva akciové společnosti VÍTKOVICE, a.s. Ing. Janem Světlíkem se setkáváme 15. prosince 2010 v Ostravě ve Vítkovickém zámku.

Pane Světlíku, VÍTKOVICE, a.s. už zase směřují k tomu být jedním z nejvýznamnějších evropských metalurgických a strojírenských komplexů, jako tomu bylo za Rakouska-Uherska a Československa.

Ing. Jan Světlík

Mohu konstatovat, že pro strojaře se doba lehce zlepšila. Nedokážu si představit, že bychom v takové míře mohli vyrábět a zaměstnávat lidi před deseti lety, kdy mě každá německá a rakouská firma lehce „smázla“, protože měla státně podporované financování, a my ne. Tím, že dnes Česká exportní banka a EGAP dokážou podpořit dobré projekty v zahraničí, můžeme realizovat zhruba tři až pět procent z celkového objemu našich exportů do mimoevropských zemí, které bychom bez jejich podpory dělat nemohli. Dnes díky tomu máme srovnatelné podmínky se zahraniční konkurencí a daří se nám.



VÍTKOVICE jsou podnikem založeným v roce 1828. Byly postaveny kuplovný, tj. výroba surového železa, pak výroba kolejnic pro Ferdinandovu dráhu. Byla to tehdy největší manufaktura v rakouské monarchii. V sedmdesátých osmdesátých letech devatenáctého století to už byl tak velký podnik, že šel do dalších komodit. Dělal

Tam, kde bychom měli být rychlejší a dravější

se tu tlusté plechy, pancíře, zalomené hřídele. Byla to tak obrovská fabrika, že v ní začala působit první psychologická laboratoř zkoumající vliv pracovního prostředí na člověka a jeho schopnost vykonávat určité profese. Expandovala do energetiky, do těžkého strojírenství. V té době jsme byli přímořským státem, takže jsme tu vyráběli i lodě. Po rozpadu Rakouska-Uherska jsme o moře přišli, avšak v loďařině jsme zůstali. Protože umíme speciální ocele. Dělal jsme i do vojenské techniky, byť jsme tu nevyráběli finál, ale jen subdodávky. Rok 2003 znamenal definitivní privatizaci společnosti VÍTKOVICE s tím, že už byly bez hutních provozů, válcoven plechu a trub. Dnes nám zůstala vlastní metalurgie, kde vyrábíme nejvyšší oceli. Před dvěma lety jsme oslavili sto osmdesát let. Bylo tu půldruhého tisíce VIP hostů ze čtyřiceti zemí světa, pro něž jsme připravili program, v němž se odrážela celá naše historie. Vítkovický archiv totiž skýtá nepřehledné množství podkladů.

Proč jste se rozhodl pro VÍTKOVICE a podnikání směřované opačně, než je

vedli po privatizaci např. majitelé Poldi Kladno či Škody Plzeň?

No, VÍTKOVICE, se rovněž položily. Moji předchůdci udělali všechno pro to, aby tato fabrika nebyla. To byl fenomén devadesátých let: Stehlík v Kladně, Pastrňák ve Vítkovicích, Inpro... Já jsem ale mezi tu partu nepatřil. Taková ta pseudokapitalistická šlechta, která si myslela, že může všechno, přitom nic nevlastnila, nebo si to koupila, jenom aby mohla beztravně dělat špatné obchody. To prostě byla jiná kategorie lidí. My jsme do Vítkovic přicházeli, když jsme si odkoupili jednu dceřinou společnost. Potom jsme rozhodli, že koupíme svoji bývalou „matku“, a tak jsme se nakonec dostali k celým Vítkovicím. VÍTKOVICE, a.s. tehdy měly ztrátu půldruhé miliardy korun. Byla to obrovsky riziková transakce, která vyšla proto, že to byl úspěšný projekt. Avšak už bych do něj nešel. Není radno přespříliš pokoušet štěstí. Teď je to otázka, jak uspět na globálním trhu. VÍTKOVICE vždycky budou firmou, která bude přesahovat hranice. V České republice se podílíme na zhruba padesáti procentech energetických



investic. Po jejich dostavbě tu dvacet let nebudeme mít vůbec nic. Naše produkty proto musí být natolik úspěšné, abychom mohli dodávat do celého světa, což se daří. Projektů v energetice je po světě dost, a i proto jsme velkou exportní firmou. Dodáváme do Japonska, do Číny, do Jižní Koreje, do Indie, do Ruska, ačkoliv se pohybujeme po nejsložitější hraně strojírenství.

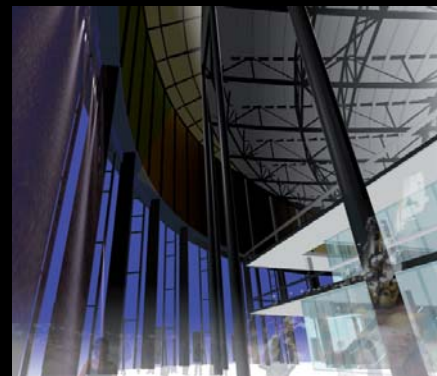
Pane předsedo, zmínil jste export. Cestovní ruch, na jehož podporu je Všudy byl zaměřen, rovněž generuje zahraniční inkaso. Posláním Všudybylu je šířit povědomí, že cestovní ruch je největším zaměstnavatelem v Evropské unii právě proto, že odbyt velmi širokého spektra zboží umožňuje tím, že na vnitřní trhy přivádí spotřebitele odjinud. V daném místě a zemi tak zvyšuje kupní sílu a touto poptávkou po výrobcích a službách indukce obrovské množství pracovních a podnikatelských příležitostí. Bohužel, nechuf českých vlád a zákonodárců se cestovním ruchem jako platformou zahraničního obchodu zabývat, natož jej coby zahraniční obchod podporovat, neumožňuje, aby české hospodářství a sociální systém o řád víc těžily z návštěv zpravidla nadlimitně utrácějících spotřebitelů odjinud – zahraničních a domácích turistů.

Cestovní ruch v Česku, to je složitá otázka. Podmínky pro odbyt zboží prostřednictvím lidí přijíždějících na naše území, se zhoršují. Soustřeďuje se na jedno místo, na Prahu, a to je špatně, byť mám Prahu rád. To nesevědí o tom, že jdeme správným směrem. Moravskoslezský kraj je velmi složitá destinace. Pokud si o nás

Vítkovické železářny v r. 1828 založil olomoucký arcibiskup arcivévoda Rudolf Jan. Měly strategickou polohu blízko surovinových základen na trase plánované železnice z Vídně do polských solných dolů, pro níž měly dodávat kolejnice. Výstavby se ujal profesor vídeňské polytechniky F.X. Riepl. Provoz Rudolfovy huti byl zahájen na podzim r. 1830 zapálením první pudlovací pece v Rakousku. První vysoká koksová pec v monarchii tu byla zafoukána v r. 1836. S příchodem většinového vlastníka, vídeňského bankéře Salomona Mayera Rothschilda, začal vznikat unikátní soběstačný komplex a jedno z největších monopolních sdružení v Evropě. Strojírna vyráběla parní stroje, mosty, železniční vagony, důlní nástroje, stroje pro hutě, železniční kola i výhybky. O třicet let později bylo vytvořeno Vítkovické horní a hutní těžířstvo, které spoluvlastnili bratři Gutmannové. Do jeho čela byl postaven Paul Kupelwieser. S jeho příchodem se datuje rozsáhlý sociální program a modernizace. První válcovna trub v Rakousku byla postavena ve Vítkovických železářnách v r. 1883. Byl vybudován závod na litou ocel, zahájena výroba pancéřových desek a lodních hřídel. Do r. 1906 se datuje sériová produkce ocelových lahví. Na počátku 20. století Vítkovické železářny úrovní technického vybavení, objemem produkce a nízkými výrobními náklady stály na čele evropských železáren. Po válce se rozhodujícím způsobem své strojírenské produkce podílejí na výstavbě jiných železáren. Byla zde vybudována výrobní základna jaderné energetiky. Dodávkou století se stala válcovna tlustých plechů pro závod Azovstal ve Ždanově. V 70. letech minulého století lety vyrobily Žďákovský most a televizní vysílač Ještěd. Přínos Vítkovic pro rozvoj národního hospodářství byl zcela mimořádný. Vznikaly zde výrobky pro energetiku, zařazení na výrobu oceli, sekundární metalurgie, kontilití, aglomerace, koksovny nebo velkstroje pro povrchovou těžbu. Uskutečnila se zde také dodávka ocelové konstrukce pro Kongresové centrum v Praze, víceúčelové haly v Ostravě a protlačovny trub pro německé železářny v Riese. Akciová společnost VÍTKOVICE byla zřízena v únoru 1992. V té době se podílí na realizaci žižkovského televizního vysílače, pylonového mostu v Ústí nad Labem, výstavbě fluidního kotle v Tisové, Centrálního tankoviště ropy v Nelahovezi nebo na dodávce kontilití pro Novou hut' Ostrava. V srpnu 2003 byla strojírenská část společnosti VÍTKOVICE privatizována českým kapitálem. Po privatizaci nastoupila cestu k získání čelního postavení ve výrobě vybraných strojírenských výrobků, k dosažení vyššího stupně finálních dodávek a ke zvýšení efektivity dodávek i služeb.



přečtete v některých zahraničních bedrech, dozvídáte se, že tady hoří haldy, všechno je černé, že nemůžete vyjít ven, protože jste pod příkrovem škodlivin. Za minulých dvacet let ale Ostrava snížila poléťavý prach o 97%. I tak je ale třeba trvale dbát na ochranu životního prostředí, byť už tu nejsou primární zdroje znečištění. Ostrava se v dosahu do tří čtvrté hodiny nachází mezi dvěma horstvy – Beskydami a Jeseníky. Náš kraj je vyhlášenou golfovou destinací – a hlavně, máme tu



úžasné industriální památky. Kde se ale dozvíte, jakým způsobem jsou hodnoceny ostravské projekty na podporu turismu, nebo kdy se vám dostane do ruky přehled nejúspěšnějších výstav? U nás např. proběhla výstava „Sváry zrání“, na kterou během tří měsíců přišlo pětadvacet tisíc návštěvníků. Hornické muzeum Lanškrounsko má v roce 2010 přes sto tisíc návštěvníků, a rovněž není v žebříčku. Jsou to sice hrátky, ale i tabulky, z nichž čerpají





cestovatelé a cestovní kanceláře. Když jsme v rámci kandidatury na titul Evropské hlavní město kultury 2015 prezentovali projekt „Ostrava 2015“, jehož mottem bylo: „Místo pro šťastný život“, hlavní výtkou byla, že je na Ostravu příliš ambiciózní. A že tady nepotřebujeme bumážku z Bruselu? Ale ano! Moc by se Ostravě hodila! Je totiž o indikaci byznysu. Výtkou, že náš projekt je díky velikosti vhodný tak pro Londýn nebo Liverpool, a co bychom s tím v Ostravě dělali? To je absolutní nepochopení ze strany Evropské unie a Prahy toho, co se u nás děje.

Nieméně kdyby vám někdo házel klacky pod nohy v oblasti klasického exportu, to byste se dokázali ozvat jinak! V cestovním ruchu je to ale permanentní stav. Navzdory tomu i takto stíhaný český průmysl cestovního ruchu po řadu let generuje zahraniční inkaso v objemu cca 4 až 5 mld. € ročně



služba je sice stabilní a výnosný byznys, ale jak pro koho...

Vízová politika Česka, to je obrovský problém. Potkal jsem se s ním ve Vietnamu. V Rusku a okolních zemích je to otázka nekonkurenčně dlouhého vyřizování oproti zakladatelským zemím Evropské unie. Německo vízum vystaví do tří dnů, my prý do týdne, ale pokud vůbec, běžně nejdřív do čtrnácti dnů. Je tedy jasné, že bohatí turisté ze zemí s vízovou povinností raději volí jiné evropské destinace. Tam, kde bychom měli být rychlejší a dravější, jsme pomalejší a hloupější. To je špatně. Zahraniční politika devadesátých let z nás udělala bijee a vývozce demokracie, kteří peskují velmocí. A já, jako exportér, to dostávám se vši parádou zpátky. Teď po dvaceti letech snad už začínáme lehce vnímat, že tato orientace není to nejlepší. Věřím proto, že státní struktury získají lepší vztah i k zahraničnímu inkasu z turismu, a tedy i k vydávání víz. Ne že bychom si sem měli pouštět nějaké extrémisty nebo to dělat jinak než Rakousko, Francie, Německo, Británie atd., ale srovnatelně s nimi zajistit

PODMÍNKY PRO ODBYT ZBOŽÍ PROSTŘEDNÍM TURISTŮ SE ZHORŠUJÍ. SOUSTŘĚDUJE SE NA JEDNO MÍSTO, NA PRAHU, A TO JE ŠPATNĚ.



(což je zlomek možného). Být kapacitně schopni vystavit víc českých vstupních víz koupěchtivým turistům z Číny, Indie, Ruska a okolních zemí, kteří chtějí v Česku utrácet peníze? Tak to je zatím nedostupná „vyšší dívčí“. Už jen díky tomu Česko přichází o mnoho miliard korun zahraničního inkasa ročně, vzdor tomu že 41 korun z každé storkoruny, kterou turisté v Česku utratí, jde do veřejných rozpočtů. Zkrátka Kocourkov. Na jedné straně stát sabotuje významný zdroj svých příjmů, na druhé si trvale vypůjčuje peníze. Dluhová



průchodnost našich vízových pracovišť. To jsou všechno věci, které bych rád, aby se začaly dít. A snad máme i naději, protože na Ministerstvu zahraničních věcí ČR se mi zdá, zavál nový vítr. Pasování se na hlavního šířitele demokracie do ekonomicky fungujících zemí nám nepřisluší. To bychom měli přenechat jiným. Zato bychom se měli víc starat o domácí ekonomiku. O svůj rozpočet a tyhle věci. Ať jsme féroví, když venku nastane problém, ať máme na to tam těm lidem pomoci. ■

»» www.vitkovice.cz

»» www.dolnoblavstvitkovice.cz

Česká republika je otevřená ekonomika, založená na exportu

Se členem představenstva a náměstkem generálního ředitele akciové společnosti Exportní garanční a pojišťovací společnosti, a.s. Ing. Milanem Šimáčkem se setkáváme 7. ledna 2011.

Pane náměstku, zahraniční inkaso, resp. prodej zboží zahraničním plátcům, je dominujícím prvkem české ekonomiky.

Ing. Milan Šimáček

Podpora exportu je součástí celkové hospodářské politiky našeho státu, jež prostřednictvím systému proexportní politiky napomáhá akcelarovat a multiplikovat pozitivní efekty, které dosahují české firmy na zahraničních trzích. Státní podpora vývozu formou pojištění vývozních úvěrových rizik spočívá v záruce státu za závazky EGAPu z pojištění, která je definovaná v § 8 zákona č. 58/1995 Sb. o pojišťování a financování vývozu se státní podporou. V praxi státní podpora znamená, že EGAP svým pojištěním vykrývá mezeru na trhu, na kterou nemají soukromé úvěrové pojišťovny dostatečnou kapacitu.



Objem českých vývozu pojištěných EGAPem do zemí SNS činil cca 50% námi celkově pojištěných vývozu. Samozřejmě tedy, že pojišťujeme vývozy i do dalších zemí. V roce 2010 to byl např. kontrakt na Slovensku – dostavba třetího a čtvrtého bloku Jaderné elektrárny Mochovce. Ale jsou i teritoria s nejvyšší mírou rizik. Tato rizika je třeba měřit, ocenit, pravidelně monitorovat a také se snažit je řídit.

4. března 2010 v interview pro Všudybyl Jeho Excelence velvyslanec Ázerbájdžánské republiky pan Tahir T. Tagizade řekl: „V těchto dnech mezi Ministerstvem financí Ázerbájdžánu a českými institucemi, jako je EGAP a Komerční banka, probíhá dojednávání dvou velkých projektů – obnovy ázerbájdžánských železnic a výstavby dálnice. Obě má být financováno českou stranou na základě státních garancí a ázerbájdžánských státních záruk.“ (Viz www.e-vsudybyl.cz článek: „Ázerbájdžánci věří ve vlastní ekonomiku“.) Jak se tyto projekty vyvíjejí?

S Ázerbájdžánem bylo v minulém roce uzavřeno několik kontraktů. Byly natolik významné, že se Ázerbájdžán zařadil na jedno z předních míst v našem

Exportní garanční a pojišťovací společnost, a.s. vznikla v červnu 1992 jako státní úvěrová pojišťovna se zaměřením na pojišťování vývozních úvěrů proti teritoriálním a tržně nepojiřitelným komerčním rizikům spojeným s vývozem zboží a služeb z České republiky. Je součástí systému státní podpory exportu. Poskytuje pojišťovací služby vývozcům českého zboží, služeb a investic bez rozdílu jejich velikosti, právní formy a objemu pojištěného vývozu. V souladu se zákonem č. 58/1995 Sb. o pojišťování a financování vývozu se státní podporou ve znění pozdějších předpisů, je EGAP akciovou společností plně vlastněnou státem. Česká republika svá akcionářská práva vykonává prostřednictvím ústředních orgánů státní správy (Ministerstvo financí ČR, Ministerstvo průmyslu a obchodu ČR, Ministerstvo zemědělství ČR a Ministerstvo zahraničních věcí ČR). Rozhodující činností společnosti je pojišťování vývozních úvěrů proti vývozním úvěrovým rizikům, tj. teritoriálním rizikům a kombinaci teritoriálních a tržně nezajistitelných komerčních rizik.

Evropské unie, a v Česku navíc přispěvatelem s největší mírou odvodů do veřejných rozpočtů. Z každé stokoruny, utracené v cestovním ruchu, je podle studie KPMG totiž téměř 41 Kč odvedeno na daních a poplatcích. Jak vy, pane náměstku, vnímáte cestovní ruch?

V řadě ekonomik, jako např. u našich rakouských sousedů, je cestovní ruch rozhodujícím tahounem národního hospodářství. U nás, ač k tomu nemáme méně předpokladů než Rakousko, tomu tak

Česká republika je velmi malá otevřená ekonomika, která je založena na exportu. Růst našeho HDP opravdu z většiny tvoří tržby za vyvážené zboží. Exportní garanční a pojišťovací společnost je státní pojišťovnou na podporu exportu. Zjednodušeně řešeno, především se staráme o to, aby vývozci dostali vždy za své zboží zaplacenou.

V tomto, hlavně co se týče státních záruk, máte výsadní postavení.

EGAP na sebe bere ta největší rizika. Mnohdy se nejedná jen o komerční rizika, ale i o politická. Bez EGAPu by se proto řada vývozu vůbec nemohla uskutečnit, ale protože stát garantuje, že zboží bude vyvezeno (tím zbožím mohou být např. i investiční celky, jako třeba elektrárny, cementárny, sklárny aj.), že bude zafinancováno a že následně po několik let bude poskytnutý úvěr splácen. Riziková teritoria jsou nejrůznějšího typu. V minulém období se největší objem vývozu s naší asistencí uskutečnil do Ruské federace.

V MINULÉM OBDOBÍ SE NEJVĚTŠÍ OBJEM VÝVOZU S NAŠÍ ASISTENCÍ USKUTEČNIL DO RUSKÉ FEDERACE.

vývozu; celkově bylo vyvezeno v loňském roce do Ázerbájdžánu za více než 10 mld. Kč. Jednalo se například o rekonstrukci železniční trati do Baku nebo o dodávky zařízení na výstavbu silnice na tamní mezinárodní letiště. I vzhledem ke svému nerostnému bohatství je pro Českou republiku velice dobrým partnerem.

Cestovní ruch v sobě zahrnuje přednosti domácího obchodu a exportu. Zahraniční inkaso vytváří tím, že zahraniční kupující jezdí zboží (a nejen služby) nakupovat do navštěvovaných zemí a kromě zážitků si z nich odvázejí i výrobky, popř. v nich investují. Ne náhodou je proto cestovní ruch, díky této schopnosti realizovat (téměř jakékoliv) zboží, největším zaměstnavatelem v rámci

není. Jsem přesvědčen, že by cestovní ruch jako sféra obchodních zájmů našeho státu měl hrát daleko významnější roli, než hraje dnes. K tomu, aby v České republice chtělo daleko víc lidí (nejen cizinců) utrácet víc peněz, máme značné rezervy nejen v úrovni některých služeb, ale i ve sféře prosazování se vůči konkurenčním destinacím. ■

» www.egap.cz



EXPORTNÍ GARANČNÍ A POJIŠŤOVACÍ SPOLEČNOST, a.s.

S obchodním radou Ruské federace Ing. Alexandrem Turovem se setkáváme na ruském obchodním zastoupení v Praze 4. ledna 2011.

Pane inženýre, Ruská federace je pro české firmy velmi perspektivní.

A Česká republika pro ruské. 18. a 19. října 2010 se v Moskvě konalo šesté zasedání Mezivládní komise pro hospodářskou, průmyslovou a vědeckotechnickou spolupráci. Páté bylo v Praze. Zúčastnila se její vaše vysoce reprezentativní delegace. Kromě veřejných činitelů v ní byli i podnikatelé. Jejich know-how a samozřejmě i investice jsou pro ruskou ekonomiku přínosem, a proto jejich aktivity cílevědomě podporujeme. Pochopitelně i ve vědeckotechnické sféře. Ostatně čeští vědci a výzkumníci, např. v oblasti nanotechnologií a jejich aplikací z Technické univerzity v Liberci nebo ze společnosti Optaglio, laureáta prestižního ocenění „Česká hlava“, která se specializuje na vývoj a výrobu špičkových bezpečnostních optických prvků a hologramů; nebo výzkumníci z Fakulty elektrotechniky a informatiky Vysoké školy báňské – Technické univerzity Ostrava v oblasti měřicích a řídicích systémů pro alternativní zdroje energie a technologií pro

Ing. Alexandr Turov

Česka republika je vysoce konkurenceschopná v mnoha odvětvích a oborech, jako jsou strojírenství, chemický, farmaceutický a keramický průmysl, nanotechnologie, zateplovací systémy, automobilový průmysl atd. Rusko má však zájem nejen o import mnoha vašich produktů, ale zejména o spolupráci. Budování společných podniků je proto jednou z našich priorit. Máme zájem o investice českých firem, a ruské firmy zase mají zájem investovat v Česku.



aplikace ve zdravotnictví aj., právem patří do světové špičky. Takových oborů, kde jste výborní, je mnoho. To čeho se někdy špičkové české vědecké kreativity nedostává, je nejen popularizace, a tedy společenská odezva, ale ruku v ruce s tím i investice. Ne náhodou řada významných zahraničních výzkumných týmů ráda zaměstnává české vědce. Připravuje se podepsání Deklarace o partnerství pro modernizaci mezi Ministerstvem hospodářského rozvoje Ruské federace a Ministerstvem průmyslu a obchodu České republiky. V prosinci loňského roku 2010 se uskutečnilo jednání mezi



Byznys není jednosměrná ulice

velvyslancem Ruska panem Kiselevem a ministrem průmyslu a obchodu České republiky panem Kocourkem, jehož hlavním tématem se staly otázky ekonomické spolupráce. V únoru roku 2011 budou následovat další kroky. Pro podnikatelské české subjekty by to mohlo znamenat, že na území Ruské federace budou moci v různých sférách realizovat další výhodné projekty.

Byznys není jednosměrka.

Určitě ne. Rovněž tak ruští investoři

V dnešním globálním světě totiž není radno se hospodářsky izolovat. Mezinárodní kooperace mezi ruskými a zahraničními firmami, a tedy i mezi českými a našimi, může vytvářet podmínky, aby jak české, tak ruské, resp. společné firmy úspěšně obstály ve světové konkurenci. Byznys opravdu není jednosměrná ulice, a proto vítáme české investory vstupující na ruský trh a jsme rádi, pokud se na českém trhu v nemenší míře uplatňují ruští. Zkrátka je to zdravý proces vzájemné investiční spolupráce.

VÍTÁME ČESKÉ INVESTORY VSTUPUJÍCÍ NA RUSKÝ TRH A JSME RÁDI, POKUD SE NA ČESKÉM UPLATŇUJÍ RUŠTÍ.

jsou ochotni investovat u vás v České republice. Loni jsem na toto téma měl jednání s téměř všemi hejtmany České republiky. Z nich jsem si odnesl poznatek, že hospodářské oživení a nové pracovní příležitosti na území jejich krajů jsou pro ně jednou z výsostných priorit. Naše vláda takovéto investice podporuje.

Ruská federace je svými ropovody a plynovody propojena se západní Evropou. Buduje se přímý produktovod vedený Severním a Baltským mořem. Nicméně nedávno ve sdělovacích prostředcích proběhly informace, že v tomto směru expandujete i na východ, směrem do Japonska a do Číny.

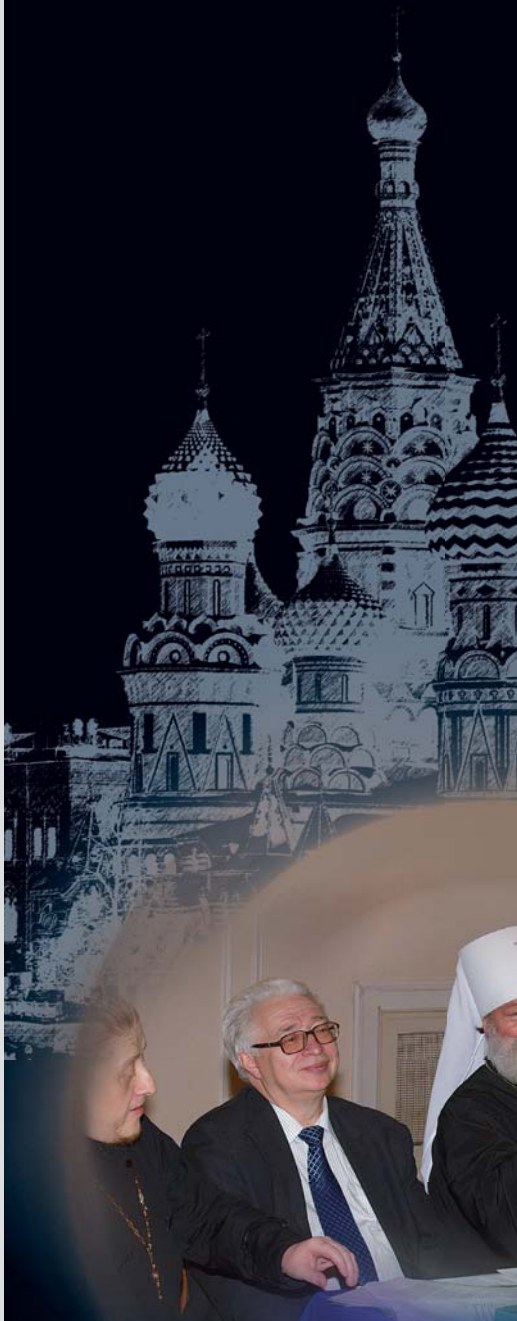
Zavírat oči nad tím, že ekonomika a obchod jsou globální, by byl nerozum a zpátečnictví. Proto se ruská ekonomika, obdobně jako ekonomika zemí Evropské unie, otevírá nejen na západ, ale i na východ. Ostatně nejen Japonsko, ale i Čína už dnes představuje dynamicky se rozvíjející ekonomiku. Čínská ekonomika má velmi vysokou progresi, a je jasné, že spolu s ní rostou i nároky na energetické zdroje. Naše obchody s Japonskem a Čínou však neupozadují obchod Ruské federace s našimi středoevropskými a západoevropskými partnery, mezi něž počítáme i Českou republiku a Slovenskou republiku.

Pane Turove, než jste byl jmenován obchodním radou v České republice, působil jste na Slovensku. Jak se vám tam líbilo a jak se vám líbí v Česku?

Na Slovensku se mi hodně líbilo, stejně jako teď v Česku. Češi i Slováci mají s Ruskem dlouholeté tradiční vztahy, což mj. ilustruje i skutečnost, že choť prvního premiéra samostatného Československa, pana Kramáře, byla Ruska. Obdobně jako družka vašeho nepřekladanějšího spisovatele Jaroslava Haška. Nejen jazyková a kulturní blízkost, ale i další sféry dávají oběma našim státům východiska pro příští vzájemně prospěšnou spolupráci. V tomto smyslu bych chtěl navázat i na aktivity občanského sdružení Liga pro cestovní ruch a časopisu Všudybyl, jež se snaží o propagaci cestovního ruchu jako jedné z cest k ekonomické prosperitě vaší krásné země. Česká republika oplývá nepřehledným množstvím krás. Která jiná země má takovou hustotu památek, zapsaných na Seznam světového dědictví UNESCO, jako Česko? Která tak bohaté a systematicky vzorně udržované folklorní tradice? Takovou kumulaci turistických atraktivit na tak malém území? Proto bych rád s podporou časopisu Všudybyl a s ruskou významnou televizí NTV inicioval vytvoření série filmů o kultuře a tradicích České republiky pro rozvoj jejího turistického potenciálu. U nás v Rusku máme takový program: „Ich Nravy“ – „Jejich zvyky“ (www.ihnrvay.ntv.ru). Jeho protagonistou je můj dobrý kamarád Dmitrij Zacharov. Na Slovensku jsme spolu s ním už natočili devět dílů, celkem je dílů tohoto pořadu o Slovensku ještě víc. Předpokládám, že v Česku bychom natočili kolem dvacet, kterými divákům v Ruské federaci zprostředkujeme seznámení s vaší krásnou zemí. ■

»» www.rustradecz.ru

Tradice počátků křesťanství v Čechách a na Moravě, ale především skutečný odkaz věrozvěstů Konstantina Filosa a jeho bratra Metoděje zanechaly nesmazatelné stopy v kulturních dějinách Slovanstva. Společně s jejich nadějí nezůstala cesta k pravé víře našeho lidu zapomenuta. Hlaholské písmo, převzácný dar sv. Konstantina Filosa Moravanům, znamená počátek slovanského písemnictví. Konstantin vytvořil základ staroslověnské liturgie, Metoděj z pozice prvního arcibiskupa Slovanů se zasloužil o její šíření. Velkomoravské hlaholské památky, ač se jich v nepřízní osudu na přelomu 9. a 10. století zachovalo velice málo, našly své místo v nejstarších písemnostech Kyjevské Rusi a na slovanském Balkáně, čerpala z nich literatura latinská i byzantská. Proto je radostnou zprávou všem křesťanům, že cíl věrozvěstů došel naplnění a je oslavován i po tisíci letech v naší moderní společnosti.



Světlo pravoslaví

Na osobní pozvání Jeho Blaženosti Kryštofa, arcibiskupa pražského, metropolitě českých zemí a Slovenska se v Křišťálovém sále Ruského střediska vědy a kultury 20. prosince 2010 sešli pravoslavní věřící, zástupci

diplomatických misí a další osobnosti na křtu prvního vydání výtisku obnoveného, někdejšího totalitním režimem zakázaného časopisu „Světlo pravoslaví“. ■

»» www.pravoslavnacirkev.cz



Česko-německá obchodní a průmyslová komora pořádala 9. prosince 2010 tradiční předvánoční setkání v kopuli svého sídla na Václavském náměstí číslo 40. Účastníci prožili nad střechami Prahy příjemný večer plný předvánoční atmosféry s hudebním programem a vynikajícím občerstvením. Prezidenta Komory Ing. Radomíra Šimka jsem při té příležitosti požádal o rozhovor.

Pane prezidente, koho vaše Komora reprezentuje?

Ing. Radomír Šimek

Vánoční jour fix je tradičně oblíbený. Druhý neoblíbenější máme v srpnu na parníku.

Dnes se tu sešlo na sto devadesát čelných představitelů česko-německých a německých firem, popř. českých firem, které mají něco společného s Německem. I těch největších, jako např. Siemens, Bosch, Škoda Auto aj. Je tu řada advokátních kanceláří, poradenských společností a také VIP hosté, kterým chceme Komoru představit. Když jsem se před půlročním rokem stal jejím prezidentem, uvědomil jsem si, jak málo je v obecném povědomí. Popř., že vládní kruhy a jiné státní instituce vůbec neví, že taková Komora existuje a jak velkou má členskou základnu. Měnit se to se daří i díky takovýmto akcím, jako je pravidelný jour fix nebo rozhovory s politiky a s čelnými představiteli státní správy.



Vznikli jsme v roce 1993. Dnes máme téměř šest set členů a jsme největší bilaterální Komorou v Česku. Máme tři hlavní segmenty. Jednak pro své členy pořádáme různě zaměřené semináře, školení, konference a propojujeme německé subjekty s českými. Druhý je oficiální ekonomické zastoupení Spolkové republiky Německo v České republice. Samozřejmě, německé velvyslanectví má obchodní misi, ale ta funguje hlavně na diplomatické bázi. Naše Komora je subjektem, který se stará o ekonomické záležitosti. Komunikuje s veřejnou správou a ostatními subjekty, které sídlí v Česku. Třetím blokem jsou služby, např. marketingové analýzy, komunikace mezi českými a německými firmami, služby v oblasti logistiky, personalistiky, účetnictví. Zkrátka, jestliže se nějaká firma z Německa rozhodne vstoupit do Česka, vytvoříme pro ni vstupní podmínky, a když už tu je a nechce si hned vytvářet vlastní firemní infrastrukturu, poskytneme jí servis včetně zprostředkování nájemních prostor, účetnictví, personalistiky a všeho, co se zabezpečením chodu firmy souvisí.

Česko-německá obchodní a průmyslová komora každý rok ve spolupráci se



Předvánoční setkání Česko-německé obchodní a průmyslové komory

svou mateřskou organizací, která sídlí v Německu, Svazem komor, pořádá anketu o tom, která země je pro investory a na investice navázané německé subjekty nejatraktivnější.

Česká republika se v této anketě už pět let po sobě umísťuje na prvním místě. Osmdesát procent respondentů, což je kolem patnácti set firem, které ve střední Evropě investují, říká, že by se znovu rozhodlo pro Českou republiku. Na druhém místě se v roce 2010 poprvé umístilo Slovensko, které bývalo čtvrté páté. U něj je to připisováno tomu, že vstoupilo do eurozóny, a tím pádem se pro německé firmy stalo lépe kalkulovatelné. To je také jeden z důvodů, proč se naše Komora snaží komunikovat s českou vládou a ostatními zainteresovanými

tzv. inteligentní zázemí, které bude České republice pomáhat rozvíjet hospodářské aktivity. A mj. i to, aby ubyla starost s výkyvy české měny vůči dolaru a euru. Aby se investoři nemuseli zabývat zabezpečovacími mechanismy



ČESKÁ REPUBLIKA SE V ANKETĚ PROVÁDĚNÉ MATEŘSKOU ORGANIZACÍ KOMORY MEZI NĚMECKÝMI FIRMAMI, KTERÉ INVESTUJÍ VE STŘEDNÍ EVROPĚ, UŽ PĚT LET PO SOBĚ SE UMÍSŤUJE NA PRVNÍM MÍSTĚ.

institucemi, jakým způsobem pokračovat v hospodářském směřování České republiky. Určitě je to otázka vzdělávání, kdy v Česku chybí nebo skomírá řada prvků profesního vzdělávání. Diskutujeme, jak pokračovat v technologiích a inovacích, protože Česko je mnohem dál než řada jiných zemí, co se týče investic, které by do ní v tomto směru mohly přijít. Že by se tu mělo budovat

a odepisovat ztráty z kurzových rozdílů. Proto jedním s cílů naší Komory je tlačit na to, aby se ve správnou dobu a za správných okolností v České republice zavedlo euro. ■

»» www.dtihk.cz



Deutsch-Tschechische
Industrie- und Handelskammer
Česko-německá
obchodní a průmyslová komora

S generálním ředitelem akciové společnosti Veletřhy Brno, a.s. Ing. Jiřím Kulišem se setkáváme na brněnském výstavišti 13. ledna 2011 v zahajovací den 21. mezinárodního veletrhu průmyslu cestovního ruchu GO a 20. mezinárodního veletrhu turistických možností v regionech REGION-TOUR. Nicméně rozhovor jsem začal tím, že jsme se před tím potkali 9. prosince 2010 na Předvánočním setkání Česko-německé obchodní a průmyslové komory.

Vaše společnost je kromě Města Brna z velké části vlastněna německými akcionáři.

A to je také důvodem, proč jsme se na AHK Česko-německé obchodní a průmyslové komoře potkali. Veletřhy Brno jsou česko-německá firma, jsem v představenstvu DTIHK a Německo-česká obchodní a průmyslová komora v Praze zastupuje i naše zájmy vůči Německu.

Proč své zájmy vůči Německu hájíte prostřednictvím lidí, kteří sedí v Praze?

Ing. Jiří Kuliš

Brněnské veletrhy cestovního ruchu mají jak odbornou část, tj. obchodní schůzky s tuzemskými i zahraničními partnery, konference a diskuze na aktuální témata v oblasti cestovního ruchu, tak i atraktivní víkendovou show pro širokou veřejnost. Cílem letošního nově koncipovaného programu, na jehož přípravě se podílela řada partnerů, v čele s agenturou CzechTourism, Asociací krajů ČR, Asociací hotelů a restaurací ČR, Asociací cestovních kanceláří ČR, Asociací českých cestovních kanceláří a agentur a dalšími, je oslovit především rodiny s dětmi a mladší věkové kategorie.



Nejen proto, že v současném globálním komunikačně propojeném světě je jedno, jestli budou v Drážďanech, v Mnichově, na Aljašce nebo v Praze, ale i proto, že lidé z německé obchodní komory v Praze dovedou nejlépe vysvětlit německým firmám, proč na našich veletrzích vystavovat. Také proto dosahují velmi dobrých výsledků.

Zahájení veletrhů cestovního ruchu GO a Regiontour 2011 se zúčastnila řada osobností.

Je tu místopředseda Senátu pan Zdeněk Škromach, pan ministr Kamil Jankovský, hejtmani, slovenský státní tajemník pan Arpád Erssi, který vede delegaci slovenské vlády a slovenských županů, a zástupci diplomatického sboru. V roli hostitele,

O veletržní turistice s Jiřím Kulišem



spolu s námi, je tu na území svého kraje vítali hejtman Jihomoravského kraje a předseda Asociace krajů ČR pan Michal Hašek a brněnský primátor pan Roman Onderka. Druhý den veletrhu navštíví výstaviště pan arcibiskup Duka, který se chce setkat s hejtmany a zástupci cestovního ruchu na téma rozvoje a podpory „církvenní“ turistiky. Veletřhy GO a Regiontour jsou unikátní v tom, že reprezentují

potom o kongresové turistice, avšak zřídka o veletržní turistice. A přitom je to všechno jeden obor průmyslu cestovního ruchu – MICE – Meetings, Incentives, Congresses & Exhibitions Industry. Pokud by v Brně nebyly Veletřhy Brno a nepořádali jsme tu mezinárodní veletrhy, určitě by nesvítila okénka mnoha hotelů. Ilustruje to i fakt, že kompletní brněnskou ubytovací kapacitu dokážou

VELETRHY BRNO SI VELICE VÁŽÍ ÚZKÉ SOUČINNOSTI S ASOCIACÍ KRAJŮ ČR PŘI KONCIPOVÁNÍ REGIONTOURU A PŘÍNOSU KRAJSKÝCH HEJTMANŮ.

je jedinou komplexní nabídkou průmyslu cestovního ruchu v České republice. Naše pořadatelská firma Veletřhy Brno si velice váží úzké součinnosti s Asociací krajů ČR při koncipování Regiontouru i osobního přínosu krajských hejtmánů. Je to setkání skutečně česko-slovenské jako u většiny našich akcí. Platforma, na níž se setkávají slovenští veřejní činitelé a podnikatelské subjekty s českými. GO a Regiontour jsou ale svou nabídkou velice zajímavé i pro širokou veřejnost.

Jste člověkem s dlouholetou praxí v zahraničním obchodu. Jakou roli pro českou ekonomiku sehrává cestovní ruch?

V této souvislosti nezřídka připomínám, že se mluví o cestovním ruchu,

vyprodat pouze dvě akce, přičemž jednou z nich je náš Mezinárodní strojírenský veletrh. A v tomto směru se úspěšně činí i řada dalších námi pořádaných veletrhů. V USA je pořádání kongresů a veletrhů jako „Convention Industry“, tedy MICE – Meetings, Incentives, Congresses & Exhibitions dokonce větším a ekonomicky významnějším hospodářským odvětvím než farmaceutický průmysl. ■

» www.bvv.cz



Pane řediteli, vaše fabrika má ale delší historii a i jiné úžasnosti. Mj. to, že v českém podvokrát rozchváceném průmyslovém pohraničí (poprvé po odsunu Němců po květnu 1945 a podruhé po kupónové privatizaci z 90. let) stále dává práci místním obyvatelům a výrobky, včetně dřevěných hraček, úspěšně vyváží do zahraničí včetně Dálného východu.

Jaroslav Zeman

Albrechtice jsou malebnou horskou obcí, a v tomto duchu se jí snažíme rozvíjet tak, aby tu nevznikaly žádné megalomanské apartmánové satelity. Uvažujeme i o horském hotelu, který by umožňoval ubytovávat skupinovou klientelu a realizovat v Albrechticích kongresové a firemní akce. Sjezdové lyžování tu má báječné podmínky. Máme tu Tanvaldský Špičák, největší kopec s největším ski areálem v Jizerských horách. Jsou tu i výborné běžecké trasy. Jizerskohorská magistrála totiž vede až k naší obci.



Ano, naše továrna má dlouhou historii, a to od roku 1908, kdy tady Johann Schowanek založil továrnu a budoval ji třicet let. Když byla na vrcholu, měla třináct set zaměstnanců, špičkové technologie, moderní pracovní postupy, čistou architekturu budov a vysoce reprezentativní design interiérů, zejména administrativních prostor, včetně prosklených kanceláří, aby úředníci viděli na dělníky a dělníci na úředníky (chytré, že!). Johann Schowanek tu měl a dodnes má dobrou pověst. Proto ani po druhé světové válce jeho hrobka, na rozdíl od řady jiných německých pietních míst, nebyla nikdy vykradena. Dnes je ve vlastnictví Obecního úřadu Albrechtice. Johann Schowanek začal z chudých poměrů. Pocházel ze sedmi nebo osmi dětí. Narodil se 24. dubna 1868 v Pasekách nad Jizerou. Vyučil se v dělově dřevosoustružnickém podniku a později se zabýval zdokonalováním dřevobráběcích strojů. V roce 1896, ve věku 28 let, opouští dědův podnik a se stroji vlastní konstrukce si 16. dubna 1896 pronajímá mlýn v Desné, kde zakládá vlastní podnik. Když mu v roce 1906 konkurenční firma Schnabel & Sohn vykoupila jím vyhlédnutý objekt pro rozšíření výroby, koupil v Jiřetíně pod Bukovou zemědělskou usedlost. 1. ledna 1908 tu zahájil výrobu dřevěného zboží. Program jeho továrny zahrnoval: soustružené perle ze dřeva, celuloidu a galalitu, dřevěné kulaté knoflíky, dřevěné výrobky pro textilní průmysl. Od roku 1927 dřevěné hračky, vánoční ozdoby, jo-jo, dřevěnou bižuterii, vázané tašky z dřevěných perlí, dřevěné přezky a spony, modely lodí a letadel atd.



Prohlídka nejstarší továrny na výrobu dřevěných hraček v České republice

SE STAROSTOU OBCE ALBRECHTICE V JIZERSKÝCH HORÁCH A MAJITELEM FIRMY DETOA PANEM JAROSLAVEM ZEMANEM SE POTKÁVÁME V ŘEDITELSKÉ KANCELÁŘI JEHO TOVÁRNY IO. PROSINCE 2010. INTERIÉR TÉTO MÍSTNOSTI JE UKÁZKOVÝM PŘÍKLADEM MEZIVÁLEČNÉ SYNTÉZY FUTURISMU, KUBISMU A SECESE – STYLU ART DECO, JEHOŽ POJMENOVÁNÍ MU DALA PAŘÍŽSKÁ MEZINÁRODNÍ VÝSTAVA PROPAGACE ŽIVOTA V TEHDY MODERNÍM SVĚTĚ „EXPOSITION INTERNATIONALE DES ARTS DECORATIFS INDUSTRIELS ET MODERNES“, KTERÁ SE KONALA V ROCE 1925.

1. června 1934 převzal řízení firmy jeho syn Hans, narozený v roce 1905. Za druhé světové války fabrika vyráběla pro Wehrmacht. Měla monopol na makety lodí a letadel v poměru 1:50, podle kterých se piloti Luftwaffe učili rozeznávat nepřátelské cíle. Těch se tady dělalo až pět set denně. Modely byly prováděny do posledních detailů. Mnoho sběratelů se tak na nás obrací, jestli se tu něco nezachovalo. Bohužel, z této éry jediná fotografie, na níž je křížník spojenců. Byla tu i kovodílna o dvě stě čtyřiceti lidech, v níž se dělaly lafety a části leteckých kulometů, přídatné odhazovací nádrže pro letadla, pažby na pušky aj. V roce 1945 byl Hans Schowanek zajat Rusy a odveden. A protože se k českým zaměstnancům choval maximálně korektně, byl snad i proto „pouze“ pracovní nasazen kdesi mezi Albrechticemi a Železným Brodem. Jednoho dne pak byl naložen do kolenjedoucího auta a odvezen. Objevil se

v Salcburku, kde zřídil podnik, který později přemístil do německého Pidingu.

Firma Schowanek se s konkurencí potýkala i za války. Poté, co si Velká Británie, Francie, Itálie a Německo 30. září 1938 v Mnichově vynutily, aby Čechoslováci do 10. října 1938 přenechali značnou část svého území Německu, čeští zaměstnanci jeho firmy odešli, a to povětšinou do Semil, kde začali vyrábět stejný sortiment. Hans Schowanek se s nimi soudil kvůli zcizení svého duševního vlastnictví. Avšak i tehdejší obchodní soudy byly na dlouhé lokte, a tak se u jičínského nedosoudil. Spor ukončil tak, že semilskou firmu koupil. Po roce 1945 došlo ke změně jejího jména. Už to nebyl Schowanek, ale dostala jiný název a od roku 1947 se pak začalo používat TOFA – Toys Factory. Bohužel si jej v Jiřetíně nenechal patentovat, a jak ředitelství různě přecházelo z Albrechtic a zpátky (protože do koncernu patřilo

na sedmdesát firem po celém Československu), Semilané si jej patentovali. Do návratu tržního hospodářství to nebyl problém. Obě firmy byly TOFA: TOFA Albrechtice, TOFA Semily. Po privatizaci však ano. A tak jsme začali používat jméno DETOA Albrechtice. DETOA je naše v padesátých letech patentovaná značka, z francouzského De TOFA Albrechtice. Takže jsme přešli do třetího názvu. Semilská TOFA zkrachovala, a my si v roce 2008 značku TOFA koupili zpátky.

Pane Zemane, seznámil nás ředitel NOVASOL Group pro střední Evropu pan Wolfgang Quilitz. Když mne k vám vezl, hovořil o souvztáznosti Daniela Swarowského k obci, v níž je vaše továrna.

To je rovněž dobré! Mám v Japonsku zákazníka. Když jsem se s ním v Tokiu setkal poprvé, přibližoval mu náš region a ptal se: „Znáte Swarowského?“ Odpověděl: „Znám, to jsou Rakušané...“ Já na to: „To nejsou Rakušané, tu firmu jsme jim tam od nás poslali.“ Daniel Swarovski se narodil tady v Jiřetíně, kde i nějaký čas podnikal. Jeho rodný grunt je dvě stě metrů od naší fabriky. Dalším světoznámým rodákem přes kopec je Josef Riedel, jehož stejnojmenná firma je výrobcem luxusního lisovaného skla, pro nějž v první polovině 20. století začali výrobci z Jablonecka užívat název „umělecká krystalerie“. První slovo odkazuje na výjimečnost vzorů, druhé na křišťál, který na zákazníky ve spojení s českým sklem dodnes spolehlivě působí, byť už tato firma sídlí v rakouském Kufsteinu.

No a vaše stále v Jiřetíně pod Bukovou. A díky ní české albrechtické dřevěné hračky dodnes fascinují děti, rozvíjejí jejich tvořivost a fantazii.

Náš současný výrobní sortiment má šest segmentů. Jsou to hračky pod naším názvem DETOA. Pak hračky pro luxusní německé firmy, které z nich u sebe vyrábějí, řekněme padesát procent, a zbytek u nás. Další sortiment jsou komponenty do společenských her, zejména pro renovované německé firmy, protože Němci si na evropské poměry hrají úplně neskutečně. Dalším sortimentem je produkce korálků. To je naše tradiční výroba od roku 1908. Prodávají se v Německu i v Česku a jdou do hobby sektorů. Pátý segment jsou pianinové a klavirové mechaniky zejména pro firmu PETROF, protože naše fabrika od šedesátých let minulého století nebyla pod hračkáři, ale v koncernu Československých hudebních nástrojů se sídlem v Hradci Králové. Od letošního roku je šestým nosným pilířem našeho podnikání muzejnictví. Exkurze provozy nejstarší továrny na výrobu dřevěných hraček v Česku a chystané kreativní dílny, protože jak jste řekl, doktore, naše hračky



v dětech probouzí tvořivost a lásku k přírodním materiálům.

A také jsem řekl, že se setkáváme v kanceláři, která je sama o sobě dílem špičkového designéra.

Bohatství Johanna Schowanka za první republiky dalo vzniknout čisté linii architektury fabriky ve funkcionalistickém stylu s prvky Art Deco. Navrhl ji proslulý jablonecký architekt Robert Hemmrich. Vrchní patro administrativního traktu se kupodivu dodnes zachovalo téměř neuknuté. Tedy i má kancelář včetně okenních vitráží.

Takže vzhůru do Jizerských hor, do dnes už hojně navštěvovaného albrechtického muzea! Byznysy, pane Zemane, těch, co podnikají ve sféře tzv. volného času (a to se týká i muzejnictví), se totiž nezdárněji dělají přes koničky tatínek, ženy a děti, kvůli kterým se rozhoduje, co kde navštívit a koupit.

Ano, určitě i kvůli nim se naše muzeum stává velmi populárním, vzdor tomu, že návštěvníci Jizerských hor mohou vybírat z ohromného množství a rozmanitostí turistických cílů. DETOA Albrechtice se se svým muzeem trefila do dosud nesaturovaného prostoru. Exkurze probíhají po domluvě na tel.: 483 356 322 nebo e-mailu: exkurze@detoa.cz ve všední dny od 8 do 15 hodin. Zahrnují zpracování surového dřeva, výrobu dílků, jejich barvení a montáž hraček, a proto nejsou vhodné pro děti do 4 let. Délka prohlídky je 45-60 minut. Naše výrobky lze zakoupit v podnikové prodejně. No, mohlo mě to napadnout dřív! Tento nápad jsem dostal až za éry svého starostování, kdy jsem si uvědomil, že zdejší provozovatelé horských chalup a penzionů mají problém, jaký program přímo tady v Albrechticích svým hostům nabídnout. Když je pošlou do Harrachova, nemusí bydlet u nich, ale v Harrachově, když do Liberce, tak v Bedřichově. Určitě jsem ale nečekal tak obrovský zájem, a to zatím muzeum DETOA návštěvníkům zdaleka nenabízí to, co budeme schopni nabídnout za dva tři roky. ■

»» www.albrechtice-jh.cz
 »» www.detoa.cz



Exkurze probíhají po domluvě
 na tel.: 483 356 322 nebo
 e-mailu: exkurze@detoa.cz
 ve všední dny od 8 do 15 hodin.



První soukromé muzeum ruského umění

V historickém srdci Starého Města pražského bylo 8. prosince 2010 v bezprostřední blízkosti Staroměstského orloje, na Malém náměstí 138/4 v budově hotelu Rott otevřeno Muzeum ruského umění v Praze. Ve svých sbírkách uchovává více než dvě stě padesát pláten nejznámějších ruských malířů 18.–20. století, mezi jinými mistrovská díla Isaaka Levitana, Ivana Ajvazovského, Ilji Repina, Serova, Alexandra Benua, Zinaidy Serebrjakové, Grigorie Musatova a mnohých dalších. Majitelem unikátní sbírky je Valerij Larionov, jenž pětadvacet let svého života věnoval shromažďování děl nebývalé umělecké hodnoty. Je takřka neuvěřitelné, že se Larionovi podařilo většinu pláten získat v Česku, přičemž se jedná o díla, jež nebyla, až na výjimky, nikdy představena veřejnosti a s nimiž se ruští kunsthistorici neměli možnost dříve seznámit. Zájemci, pro něž bude galerie otevřena denně, tak mají možnost seznámit se s tvorbou vynikajících malířů, kteří si vydobyli světové uznání a zasloužili se o věhlas ruské malířské školy. Muzeum se do budoucna nechce omezovat výhradně na vystavování pláten z vlastní sbírky. Bude se věnovat také pořádání výstav současných ruských malířů

a sochařů, uvádění tematických večerů, pořádání přednášek a specializovaných kurzů pro děti i dospělé. Projekt získal podporu zvláštního zmocněnce prezidenta Ruské federace pro mezinárodní kulturní spolupráci Michaila Švydkoje, výkonného ředitele nadace Ruský svět (Russkij mir) Vjačeslava Nikonova a předsedy Mezinárodního fondu jednoty pravoslavných národů Valerije Alexejeva. ■

» www.ramprague.com





S generálním ředitelem akciové společnosti Čedok a.s. se potkáváme 22. prosince 2010. Rozhovor jsme začali ohlednutím za úspěšným galavečerem u příležitosti 90. výročí založení nejstarší české cestovní kanceláře, který se konal 7. prosince 2010 v Praze na Žofíně.

Mírku, na oslavách devadesátin Čedoku jsi od mistra světa Ondřeje Synka dostal list skifařského vesla s jeho věnováním. Ondřej Synek, jehož na oslavu přivedl předseda Českého veslařského svazu Ing. Jiří Kejval, je vzorem mého syna Martina, který letos z pražské Slavie přestoupil k němu do Dukly. A právě na lodi Jiřího Kejvala (dvojce bez kormidelníka) si letos spolu s Mikulášem Šumem ve sprintu vyjel jeden ze svých čtyř titulů juniorského mistra České republiky. Jakou souvztažnost má Ondřejevo veslo k Mírku Resovi?

Ing. Miroslav Res

S uplynulou jubilejní 90. sezonou Čedoku jsme spokojeni. Při pohledu na trh zájezdů, jsou naše výsledky, zejména v oblasti, tržeb velmi dobré. Vzhledem k širší nabídce Čedoku, jak destinací, tak druhů dopravy, jsme pružně reagovali na trendy v optávce. Na jedné straně jsme zaznamenali zvýšený zájem o luxusní zájezdy, na druhé, i klientům, kteří chtěli za dovolenou utratit méně než v minulosti, jsme úspěšně vycházeli vstříc. Stejně tak jsme např. úspěšně dokázali nabízet jiné neméně atraktivní destinace těm, kteří vlivem mediální masáže nechtěli do Řecka. Důležitým faktorem při prodeji zájezdů je renomovaná značka cestovní kanceláře. Kromě již zmíněného univerzálního portfolia zájezdů, je právě značka Čedok naší výraznou konkurenční výhodou.



To, že Jirka Kejval přivedl na oslavu Ondru Synka, mi udělalo radost ze dvou důvodů. Prvním důvodem je dlouhodobá úspěšná spolupráce Čedoku se sportovci. Organizujeme zájezdy na mnoho významných sportovních událostí, zajišťujeme i cesty pro naše olympioniky, partnery ČOV a fanoušky na Olympijské hry. Druhým důvodem je to, že jsem v mládí vesloval a ještě dnes se občas na skifu svezu. Ondru jsem viděl na Letních olympijských hrách



Čedok vlajková loď Odienu

v Pekingu dojet těsně za vítěznou lodí a získat pro Česko stříbrnou olympijskou medaili. Letos na mistrovství světa na Novém Zélandu již s přehledem vybojoval zlato. Je to první velká zlatá medaile pro našeho skifaře, o to více si dárku od Ondřeje – vesla s věnováním Čedoku – cením.

Kdybch měl uvést paralelu veslování s cestovní kanceláří: Obojí je o tvrdé, systematické práci. Veslař má před sebou dvoukilometrovou trať. Pokud potrénuje pouze dva dny před závodem a nebude se dlouhodobě připravovat a cílevědomě na sobě pracovat, stěží může uspět. Cestovní kancelář má rovněž před sebou náročnou soutěžní sezonu, a ani jí nestačí „potrénuvat“ týden před jejím zahájením. Musí se na ni s velkým předstihem a maximální zodpovědností připravovat, aby obstála. Čedok má za sebou již devadesát sezon, a tím pádem i něco natrénováno. U příležitosti 90. narozenin jsme se rozhodli natočit film „Milníky na cestě s ibisem“, mapující bohatou historii naší cestovní kanceláře. Ukazuje nejen historii Čedoku od jeho založení v roce 1920, ale i vývoj odvětví cestovního ruchu od dvacátých let

minulého století, změny stylu cestování na pozadí politických událostí a ekonomického vývoje u nás i v Evropě. Během dvaceti minut si uvědomíte, jak obrovský vývoj tento obor za několik desetiletí prodělal díky rozvoji techniky, především v oblasti dopravy. Letecké zájezdy – v nedávné minulosti téměř luxusní zboží dostupné jen pro úzký okruh klientů – jsou dnes běžným zbožím masové spotřeby. Cestování je stále jednodušší a dostupnější



JIŽ 90 LET ZA HRANICE VŠEDNÍCH DNŮ

Jedním z cílů akviziční strategie cestovní kanceláře Čedok je posilování konkurenceschopnosti a dosahování synergických efektů mezi majetkově propojenými subjekty. Nejvýznamnější efekty lze docílit v oblasti nákupu služeb a kapacit – zejména přepravních a ubytovacích. Pokud tyto kapacity kontrahuje ve velkých objemech, získává výhodné podmínky. Stále významnější roli hraje také zákaznický servis, ať již při nabídce a prodeji zájezdů či jejich samotné realizaci. V této oblasti Čedok trvale investuje jak do rozvoje vlastní prodejní sítě, tak do technologií, zejména webových stránek a internetového prodeje, trvale velkou pozornost věnuje výběru a školení našich průvodců a delegátů. Výsledky Čedoku jsou odrazem práce „Čedokářů“, kteří se 365 dní v roce starají o spokojenost klientů v duchu letitého, přesto i dnes stále aktuálního sloganu Čedoku z 30. let minulého století: „Vaše cesta, naše starost“.

službou, protože se rozšiřuje nabídka letecké přepravy a mizí administrativní hranice mezi státy. Zkrátka cestování se stává stále žádanějším.

Mirku, Odien – významný finanční investor z USA – se stal majoritním akcionářem Čedoku v roce 2007 a svá akcionářská práva vykonává od roku 2008.

S VESLEM MISTRA SVĚTA VSTRČÍ STĚ SEZONĚ.

Jak v rámci slavnostního večera na oslavách našich devadesátin na Žofíně ve svém vystoupení uvedl předseda představenstva akciové společnosti Čedok a.s. pan Michael Saran, záměrem našich akcionářů je posilovat pozici Čedoku jako vlajkové lodi podnikatelských aktivit Odienu v odvětví cestovního ruchu. Trh cestovního ruchu v České republice není příliš velký a je již rozdělený. Abychom v jeho rámci významněji rostli, jsou kromě zvyšování vlastního tržního podílu další cestou k našemu růstu akvizice. Není tajemstvím, že Čedok již několik let vlastní padesátiprocentní podíl v cestovní kanceláři ESO Travel, významným hráči v oblasti exotických



dovolených. Zájem o posílení v oblasti letních leteckých dovolených a poznávacích zájezdů přivedl Odien k akvizici CK FIRO Tour, která patří do velké čtyřky tuzemských tour operátorů. Jedním z cílů naší akviziční strategie je posilování konkurenceschopnosti a dosahování synergických efektů mezi majetkově propojenými subjekty. Nejvýznamnější efekty lze docílit v oblasti nákupu služeb a kapacit – zejména přepravních a ubytovacích. Pokud budeme tyto kapacity kontrahovat ve větších objemech, získáme výhodnější podmínky. Ve vysoce konkurenčním prostředí s minimálními maržemi, kterým cestovní ruch je, je stále patrnější tlak na ceny zájezdů ze strany klientů, což vede k tlaku na snižování nákladů. Akvizice a z nich plynoucí synergie nám tak umožní i v budoucnu nabízet klientům služby s nejvýhodnějším poměrem mezi cenou a kva-



litou. Obdobná situace na trhu zájezdů jako v České republice je i v regionu střední a východní Evropy. I toto teritorium je proto předmětem zájmu našeho akcionáře. Zejména Slovensko, kde má Čedok svou pobočku, dále pak Polsko a Maďarsko. ■

»» www.cedok.cz

1920 Čedok
cestovní kancelář

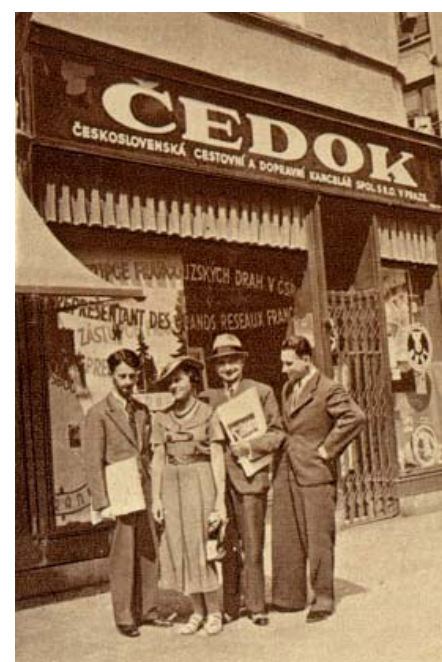




Čedok oslavil devadesátiny

aneb
Milníky na cestě s Ibisem
měly premiéru
7. prosince 2010 na Žofíně

v dějinách Čedoku je rok 1925. V té době už Československá cestovní a dopravní kancelář zcela ovládla trh tuzemských zájezdů, kterému dominují zvláštní vlaky směřované zejména do Krkonoš, na Štrbské Pleso a do Podkarpatské Rusi. Zakládá autopark, který vybavuje nejmodernějšími autokary značky Praga. V téže roce je, spolu s maďarským Ibuszem a polským Orbisem, iniciátorkou vzniku AGOT'u - středoevropské



aliance 41 cestovních kancelářů tvořící protiváhu pronikání západoevropské konkurence. V tomto roce vydává svůj první souhrnný katalog tuzemských a zahraničních zájezdů „Naše cesty“. I když v něm dominuje železniční doprava, zahrnuje cesty do míst, kam železnice, a tedy ani konkurence, nemůže. Jsou to právě turistické autokary Československé cestovní a dopravní kanceláře, které jako první na světě šplhají do alpských průsmyků v Rakousku a Švýcarsku. Záhy se pouští i do kombinovaných projektů založených na železniční, lodní i autokarové dopravě s hlavními cíli ve Francii a Itálii. Je to Československá cestovní a dopravní kancelář, která otevírá světu pobřeží jugoslávského Jadrana a rychle tam ovládá neuvěřitelných 90% cizineckého cestovního ruchu. Jako první organizace ve střední Evropě zahajuje éru leteckých zájezdů. Otevírá letecké linky do Casablanky a Káhiry. I když lety mají až deset mezi-přistání a cesta trvá skoro dva dny, na řadu roků jsou nejoblíbenějším zámořským produktem v její nabídce. Vnější projevem marketingové strategie po roce 1925 je i nová firemní identita. Objevuje se zkrácený název firmy ČEDOK, vytvořený z původního názvu Československá Dopravní Kancelář. Současně se poprvé objevuje firemní logo se symbolem čápa zasazeným v heraldické pavěze. Čáp je tuzemský stěhovavý pták cestovatel a pavěza připomenuť cestu poselstva českých rytířů krále Jiřího z Poděbrad vedeného Zdeňkem Lvem z Rožmitálu. ■

»»» www.cedok.cz



Roku 1920 se skupinka občanů Československa vydává ve stopách propagačního poselstva krále Jiříka z Poděbrad z Čech až na konec (starého) světa, do Portugalska. Necestují koňmo, ale vlakem. Iniciátorem akce, jejímž účelem je opět popularizace naší (nové) státnosti, je právě založená Československá cestovní a dopravní kancelář. Její počátky sahají do roku 1918, kdy se zrodem Československa vzniká potřeba vytvořit silnou československou cestovatelskou organizaci, která bude protiváhou společností Wagon-Lits a Thomas Cook, jež ovládaly téměř celý cestovatelský trh Rakouska-Uherska. Proto skupina vlastenců ze Zemského cizineckého svazu a Československých státních drah jako svůj příspěvek oslavám prvního výročí existence samostatného Československa zakládá 1. listopadu 1919 zárodek budoucího Čedoku - Informační kancelář, která poskytuje služby zahraničním návštěvníkům Prahy. Uprostřed léta 1920 se pak podaří založit Československou cestovní a dopravní kancelář, společnost s ručením omezeným. U jejího zrodu stojí ministrský rada Ing. Ctibor Fiala a vrchní ministrský komisař ministerstva železnic JUDr. Igor Geryk, jehož jméno je s Čedokem spojeno až do roku 1947. Postavení mladé cestovní kanceláře není jednoduché. Trh ovládá gigant Wagon-Lits, jehož síla je založena na dokonalé organizaci cest salonními a lůžkovými železničními vozy. Dr. Geryk si jako bývalý šéf Československých státních drah uvědomuje, že britskou firmu, která monopolně ovládá cestování vlakem v západní Evropě, může těžko porazit pouze jejími zbraněmi. Proto sází i na nové formy dopravy - autokary a letadla. V tuzemsku ale má Československá cestovní a dopravní kancelář silnou pozici i v železniční dopravě držením výhradního práva k prodeji železničních jízdenek. Dalším mezníkem



Michal Postránecký slavil v Campanulle

Světově uznávaný architekt a designér Michal Postránecký, autor designu proslavené dominanty Las Vegas – miliardového hotelového komplexu Planet Hollywood Towers Westage, přijel do Prahy slavit padesátiny. Párty se konala 15. ledna 2011 na Kampě v malebné staropražské restauraci Campanulla Pavlína a Tomáše Úlehlových. Ke gratulantům se opakovaně připojuje i Všudybyl. ■

»» www.postranecky.com
»» www.campanulla.cz



mp
SARASOTA PRAGUE
eco-sensitive design
with contemporary face



Klubový den Asociace cestovních kanceláří ČR

Cestovní ruch je většinou řehole – ale jednu výhodu má: mají-li cestovní kanceláře a agentury nabízet zážitky, musí je jejich pracovníci čas od času sami okusit. A to přesně využila ACK, když jako hlavní bod prosincového Klubového dne zařadila informaci o tom, co všechno lze turistům nabídnout v Jindřišské věži v Praze. Tahle zvonice, původem ze 14. století, je totiž většinou lidí po léta natolik běžná z vnějšku, že se málokdo namáhá podívat se také dovnitř, což je možné teprve poslední dobou – a rozhodně to stojí za to.

Klubový den byl kombinací prohlídky s příkladem incentivní party: před vchodem nás vítal dudák ve skotském kroji, což ladí s rázem kavárny v přízemí a v prvním patře, rychlovýtah doveze hosty do předposledního patra – to poslední už musí zdolat každý stejně jako ve středověku po točitých schodech – a tím se dostane rázem do nefalšované historie pod střechou (naštěstí pro nás tam mají nestředověké topení, takže v teplém oblečení šlo překonat i prosincové mrazy). Prostor s prosklenými vyhlídkami pohodlně vystačil pro padesátku hostů i k produkci hudební skupiny Duende, kterou tvoří kvintet profesionálních hudebníků, působící v předních projektech české hudební scény. Jde o čistě autorskou hudbu kytaristy T. Zvardoně, ve které se mísí prvky jazzu, popu a ethno hudby z celého světa – takže cestovatelský ráz byl plně zachován. K dobré pohodě adventního odpoledne patřil i raut a sklenka dobrého vína na připítek k Vánocům i do nového roku. Několik ukázek zahrála i zvonkohra, která má naprosto neuvěřitelně široký repertoár, takže zvládne koledy, gratulaci k narozeninám i hity od evergreenů po současnost.

Při prohlídce věže si přijde na své prakticky každý. Technické typy ocení, jak byla věž modernizována tím, že v ní vyrostla vlastně nová vnitřní věž, která se nikde nesměla ani dotknout původního zdiva (inu, památkáři). Milovníci památek si mohou prakticky sáhnout na desátý nejstarší zvon v Praze, umístěný v překrásné stylové restauraci, a všichni se pokochají aktuálními výstavami. Nás tou prohlídkou provázel poutavý výklad provozovatele věže pana Podzimka, který se o renovaci zasloužil, a kastelánky paní Dolfi.

Oficiálně nepadlo prakticky ani jedno vyslovené pracovní slovo – a přece si přítomní

ACK
ČR

Novoroční setkání



Novoroční setkání klientů a přátel advokátní kanceláře Němec, Bláha & Navrátilová s.r.o. se konalo 11. 1. 2011. V zaplněných prostorách hotelu Casa Marcello na Starém Městě byla velmi milá atmosféra, ke které přispěla i ochutnávka kvalitních vín a archivních koňaků. Příjemně strávený večer si nenechala ujít řada známých osobností, které advokátní kanceláři popřáli mnoho úspěchů v novém roce. ■



NB & N Němec, Bláha & Navrátilová
advokátní kancelář



odnášeli kromě materiálů o věži a pamětního zvonečku i několik dobrých tipů pro svou cestovní kancelář. Od toho přece Klubové dny jsou. ■

Eva Mráčková

»» www.ackcr.cz



Stylová „zlatá šedesátá“ Parkhotelu Praha

S generálním ředitelem Parkhotelu Praha Mgr. PhDr. Markem Merhautem se setkáváme 4. ledna 2011.

Marku, jaký byl pro váš hotel rok 2010?

Dopadl nad očekávání. Byznys plán na rok 2010, předložený majitelům, po mém převzetí hotelu v polovině roku 2009, byl splněn. Ale to pro nás není konečná meta. A protože se české hotelnictví a světová ekonomika (snad) už odrazily ode dna, chceme se zlepšovat a letošní rok skončit v ještě v lepších číslech. To



PhDr. Mgr. Marek Merhaut

Čtyřhvězdičkový Parkhotel Praha je polohou i vybavením skvělou volbou pro návštěvníky Prahy, příjíždějícími za obchodem i za turistikou. Disponuje dvě stě třiceti sedmi komfortně zařízenými pokoji. Všechny jsou vybaveny trezorem, minibarem, TV, telefonem, klimatizací a připojením k vysokorychlostnímu internetu. Nabízí i dva pokoje pro tělesně postižené a osm apartmá s prostornými ložnicemi, obývacím a koupelnou a v 10. patře také vřivou vanou. Je vyhledávaným místem konferenčních, firemních akcí a společenských událostí.



NĚKOLIK RESTAURACÍ, KONFERENCEČNÍ MÍSTNOSTI, ŠIROKÁ NABÍDKA SLUŽEB A PROFESIONÁLNÍ PŘÍSTUP PERSONÁLU JE S TO USPOKOJIT I NEJNÁROČNĚJŠÍ KLIENTY.

znamená konkurenčně co nejkvalitnějšími službami pokrýt širokou škálu hotelového byznysu, v jejímž rámci bychom rádi, aby u nás i letos dominovala MICE, zejména pak konferenční turistika a firemní akce.

„Zlatá šedesátá“ (léta) jsou designově inn.

Ano. To, že se náš hotel přes veškeré renovace jeho mobiliáře podařilo udržet stylově čistý, je rovněž jedna z jeho výrazných

dobře obchodovatelných deviz. Jeho architektura, odrážející tzv. bruselský styl, a jak jsi zmínil, „zlatá šedesátá“, dobu hippies, beatníků a „Pražského jara“, kdy navzdory tehdejší československým podmínkám byla česká věda, užité umění, design a architektura součástí světové špičky a kdy jsme tu měli vyšší životní úroveň než v Rakousku, dnes opravdu táhnou. Proto např., avšak ve stejném duchu, chystáme menší renovací salonků, abychom mohli uspokojit další klientelu.

Loňský rok byl pro řadu hotelů těžký. V čem je kouzlo úspěchu Parkhotelu Praha?

Bezesporu v lidech. Ať už v majiteli nebo zaměstnancích. Lidé, kteří tu pra-



cují, tu byli zaměstnání už za předchozího vedení, ale bohužel, nebyl tu vytvářen prostor pro jejich osobní iniciativy, profesionalitu a myšlení. Takže jedna z prvních věcí, kterou jsem po svém nástupu do funkce ředitele tohoto hotelu udělal, byl apel, aby svoji profesionalitu a nápady věnovali byznysu a rozvoji Parkhotelu Praha. Abychom se na výsluní zájmu hostů udrželi nejen díky opět módní architektuře a designu „zlatých

šedesátých“, ale i svými osobními vklady, a tak pokračovali v budování dobrého jména Parkhotelu Praha. ■

» www.parkhotel-praha.cz





Vlastnit renomovanou společnost a řídit největší český hotelový řetězec

UDÁLOSTÍ ROKU 2010 VE SFÉŘE AKVIZIC V ČESKÉM HOTELNICTVÍ BYL LISTOPADOVÝ ODPRODEJ JEDNÉ Z NEJVĚTŠÍCH HOTELOVÝCH SÍTÍ V ČESKÉ REPUBLICE EUROAGENTUR HOTELS & TRAVEL RUSKÝM VLASTNÍKŮM. S NOVÝM PŘEDSEDOU PŘEDSTAVENSTVA A GENERÁLNÍM ŘEDITELM STEJNOJMENNÉ AKCIOVÉ SPOLEČNOSTI MGR. KIRILLEM NOVAKEM SE POTKÁVÁME 23. PROSINCE 2010 V KANCELÁŘI JEHO FIRMY.

Kirill Novak

Hotelovou společnost EuroAgentur Hotels & Travel chceme rozšiřovat. Je ve velmi dobré kondici a v tomto trendu hodláme pokračovat. Chceme rozvíjet franšizové vztahy a pro incoming do České a Slovenské republiky získávat nové obchodní partnery na perspektivních zdrojových trzích.



vůbec neuvažoval, že bych se tu usadil a podnikal. Nicméně mám typicky české příjmení, a byť si nejsem vědom, že bychom měli v našem rodu nějaké Čechy, osud zřejmě chtěl, abych se ve vaší krásné zemi usadil. Jazyk je nástrojem k dorozumění s ostatními lidmi. A abyste se jej co nejdříve naučil, je třeba se neuzavírat a používat jej. Zkrátka pokud chcete žít v zemi, která vás přijala, měl byste se snažit se s ní sžít. Určitě nezapomenout, odkud pocházíte, kde jste se narodil, ale realita je teď a tam, kde žijete.

Proč jste se rozhodli pro akvizici společnosti a hotelového řetězce EuroAgentur Hotels & Travel?

To byl můj nápad. Ale chtít vlastnit renomovanou společnost a řídit největší český hotelový řetězec, který navíc dlouhodobě působí na Slovensku, je jedna věc, a mít šanci ji koupit, druhá. A za to,

Pane předsedo, čeština není vaší mateřštinou, a navzdory tomu, že je jedním z nejtěžších jazyků světa, jí hovoříte velmi dobře. Jak dlouho se učíte česky?

Nikdy jsem češtinu nestudoval. Mluvíme tak, jak jsem to odposlouchal. V Česku jsem téměř tři roky. Před tím jsem

že jsem tuto šanci nakonec dostal a mohl ji po řadě vyjednávání a doladování podmínek využít, musím poděkovat hlavně předchozímu předsedovi představenstva EuroAgentur Hotels & Travel a.s. panu Viliamu Sivekovi. Nicméně, pan Sivek ve společnosti nadále zůstává, a to na pozici předsedy dozorčí rady.

Česko i Slovenská republika jsou velice perspektivní. Co se cestovního ruchu týče, mají ohromné a zatím nevyužívané rezervy jak na sebe poutat pozornost turistů a zahraniční firemní klientely. Tedy jak mnohonásobně víc ekonomicky těžit z turismu. Na zahraničních trzích jsou republiky Česká a Slovenská vnímány jako ideální destinace pro svatební turistiku a teambuildingové aktivity. Oproti řadě jiných incentivních destinací je u vás lze realizovat v atraktivním prostředí za výrazně výhodnějších podmínek. Mj. právě kvůli tomuto rozvojovému potenciálu Česka a Slovenska, coby turistických destinací (jejich historickému, kulturnímu a přírodnímu bohatství a infrastruktuře) a prostoru pro expanzi, který skýtají podnikatelským subjektům orientovaným na klientelu, kterou turismus generuje (i z Ruské federace a okolních zemí), jsme se rozhodli investovat právě v České republice.

Pane Novaku, vaše formulace: „rozvojový potenciál“ zní hodně vznešeně...

Ale je to tak. Přesto nebo spíše právě proto, že se u vás, ve vaší české, na export hodně orientované ekonomice, na cestovní ruch pohlíží spíše jako

na cestování, a ne jako na hospodářské odvětví generující zahraniční inkaso. Resp. obchodování, které jako jediné podnikatelským subjektům umožňuje prodávat zboží zahraničním odběratelům, aniž by je při tomto vývozu příliš limitovaly celní bariéry, nějaké kvóty apod. Česká republika je z hlediska mezinárodního cestovního ruchu opravdu hodně zajímavá a Praha nejkrásnějším městem na světě. Tak ji vnímá i bohatá klientela ze Společenství nezávislých států, v nichž jsme, jako na zdrojových trzích incomingu do České republiky, nejsilnější a kde máme nejvíce obchodních partnerů. Samozřejmě, aby daleko větší počet ruských turistů mohl utrácet peníze za pobyty spojené s poznáváním krás České republiky, je nezbytné, aby tomu odpovídaly technické parametry – kapacitní možnosti konzulárních pracovišť České republiky vyřizujících vstupní víza. Ty zatím zdaleka neodpovídají strategickému potenciálu a turistické atraktivnosti České republiky, což na obou stranách vytváří živnou půdu pro korupci. Resp. pro šedou ekonomiku a v ní laborující různé tzv. autorizované zprostředkovatele, kteří na tom (na rozdíl od vašeho státu) vydělávají. Další jistě překonatelnou bariérou je dopravní dostupnost Česka z dalších míst Ruské federace. Chybí letecká spojení mezi tamními hospodářsky významnými oblastmi a Prahou, Karlovými Vary, popř. dalšími mezinárodními letišti České republiky, která svým vybavením splňují podmínky provozu Schengen / non-Schengen. Nechceme se ale zaměřit jen na trhy SNS. I nadále se budeme usilovně věnovat expanzi EuroAgentur Hotels & Travel na ostatních zdrojových trzích ve světě – evropských i asijských i v zámorí. Na domácí půdě pak chceme posilovat aktivity v rozvoji vlastní franšízy nezávislým hotelům a v oblasti zajišťování cateringových služeb.

Jaké jsou vaše priority při řízení firmy?

K lidem, s nimiž pracuji, musím mít důvěru. Pokud nevěříte lidem, nikdy ničeho pořádného nedosáhnete. V Čechách sice máte pořekadlo: „důvěřuj, ale prověřuj,“ ale já bych spíše řekl kontroluj, zdali někde nevázne komunikace a spolupráce, jak navazují dílčí pracovní fáze atd. Řídit, jak to vnímám já, je spíš koordinovat, organizovat. Starat se, aby zaměstnanci měli společný

cíl a fungovali jako celek. Určitě to není kontrola, jejímž důsledkem je dusno ve firmě. Dusno bere vítr z plachet nejen lodím, ale i lidem. A ve společnosti, která má obstát v konkurenčním prostředí, je třeba, aby pracovali iniciativní dobře motivovaní lidé. Firmy proto

a vybavený hotelový objekt, kvalitním hotelem. V oblasti hotelnictví, kde přívětivost, vstřícnost a úsměv dělá zázraky, to platí dvojnásob. Neprofesionální přístup k hostům, a tím jsou i projevy demotivovaného personálu, kazí pověst hotelu a hospodářské výsledky.

NEŘEKL BYCH, ŽE ČEŠI RÁDI PRACUJÍ VÍC, NEŽ MUSÍ, ALE KDYŽ JE TŘEBA, TAK ZABEROU A UMÍ.

manažery potřebují hlavně k tomu, aby na tom kterém postu definovali priority a směr, kterým se má podnik rozvíjet. To vše se samozřejmě může dít pouze v rámci interakce.

Mám pár přátel, kteří úspěšně investovali a podnikají v Ruské federaci. Všichni shodně konstatují, že skutečnost, že jsou Češi a vlastníky českých firem, je pro ně oproti západoevropské konkurenci velkou výhodou.

Vy Češi, vy jste, oproti řadě jiných národů, pro nás Rusy daleko bližší a svou mentalitou srozumitelnější. Rovněž naše slovanské jazyky jsou si blízké. Máme podobné vzorce chování. Navíc (viz pořekadlo „zlaté české ruce“) i v mé rodné zemi, Ruské federaci, dodnes prokazujete, že jste řemeslně úžasně nadaným národem s obrovskou invencí a schopnostmi improvizace. Díky tomu daru dokážete úspěšně zvládat pro příslušníky mnohých ostatních národů neřešitelné nenadálé situace, a to je v Rusku opravdu obrovská deviza. V Rusku nejde dělat byznys německým akurátním způsobem. Neřekl bych, že Češi rádi pracují víc, než musí, ale když je třeba, tak zaberou a dokáží to. ■

»» www.euroagentur.cz



Proto je třeba, aby firma neztratila sebereflexi a abychom my, manažeři, spolupracovníkům na nižších postech uměli naslouchat. EuroAgentur Hotels & Travel chce být prosperujícím hotelovým řetězcem, který bude umožňovat pobyty dalším a dalším hostům. Proto budeme vždycky velký důraz klást na kvalitu (a tedy i na výchovu) lidských zdrojů, hotelů a služeb. Já osobně jsem zvyklý na bezprostřední kontakt s lidmi a na dotahování věcí do konce, do detailů. Ty teprve dělají, byť sebelépe disponovaný





Žáci HŠ Teplice obsluhovali prezidenty Ruska a USA, a možná i anglického krále

S ředitelem Hotelové školy Teplice Mgr. Jiřím Nekudou se setkáváme 13. prosince 2010 v Teplicích v Čechách.

Pane řediteli, čím vaše škola láká nadané kreativní děti?

Svémi výsledky. Tím, že jsme odborně zaměřeni na gastronomii, hotelnictví a cestovní ruch a že investujeme do od-

Mgr. Jiří Nekuda

Nejprestižnější praxi roku 2010 měli žáci naší Hotelové školy Teplice v dubnu na Pražském hradě, na rusko-americkém summitu při setkání prezidentů Dmitrije Medveděva a Baraka Obamy. Dokonce jeden z mých kolegů, pan učitel Kulhánek, obsluhoval přímo u prezidentské tabule. Určitě to byl pro naše žáky, i pro nás pedagogy, obrovský zážitek obsluhovat v krátké době už druhého prezidenta USA, protože před třemi lety naše škola asistovala u návštěvy prezidenta George Bushe. A to jsme pár týdnů před Medveděvem a Obamou obsluhovali následníka britského trůnu, prince Charlese.



borného zázemí. Mj., celá škola je pod wi-fi připojením. Naši učitelé aplikují interaktivní výuku. Není to pouze výklad a diktování zápisků, žáci si spoustu přednášené látky mohou „osahat“. Hodně prostoru věnujeme cizím jazykům. Od třetího ročníku dokonce po pěti hodinách týdně u každého. I při jejich výuce uplatňujeme praxi. Spolupracujeme s partnery v německém příhraničí, kde naši žáci mají praxi v jejich hotelích. V rámci projektu Leonardo je vysíláme i na dlouhodobé

stáže do vzdáleného zahraničí. V létě se jich pak maximum snažíme dostat na praxi do ciziny. Vždycky rád v této souvislosti zmiňuji našeho úspěšného čerstvého absolventa Honzu Gottfrieda, sommeliéra s velkou budoucností. Letos (sice už v barvách zaměstnavatele, kterým je náš partnerský hotel – Schlosshotel Purschenstein v Neuhausenu) opět získal titul juniorského mistra republiky na soutěži TROPHÉE BOHEMIA SEKT a k tomu obhájil loňský titul vítěze Znojemskeho hroznu, což jsou dvě nejprestižnější sommelierské soutěže v Česku v kategorii junior. Nevzpomínám si, že by se někomu dalšímu podařilo získat obě trofeje v jednom roce.

HOTELOVÁ ŠKOLA TEPLICE JE ZAMĚŘENA NA GASTRONOMII, HOTELNICTVÍ A CESTOVNÍ RUCH. HODNĚ PROSTORU VĚNUJE VÝUCE CIZÍCH JAZYKŮ.

Bohužel, na některých školách někteří pedagogové děti pouze zkouší. Nemají na to být jim vzorem, jako je vašim žákům např. pan učitel Kulhánek a jistě i další pedagogové. Takže také proto řada z nich bude možná jednou moci dávat k lepšímu, že i oni obsluhovali anglického krále...

Když se jím princ Charles stane, a mimochodem pro děvčata bylo velkým „zklamáním“, že nepřišel i princ William. Fakt je, že úroveň žáků, kteří se na střední školy hlásí, klesá. Víím, že obdobný trend znamenávají gymnázia, průmyslové školy, obchodní akademie atd. Je to způsobeno poklesem populace a růstem počtu a snižováním vědomostní náročnosti středních škol. Rodiče tihnou k tomu, aby jejich děti

měly maturitu, protože být „pouze“ vyučen u nich ztrácí na atraktivitě. Ale naši žáci – budoucí sommeliéři, kuchaři a cukráři nevyhrávají na soutěžích proto, že studují maturitní obory, ale protože skvěle ovládají řemeslo, které je bude živit. Bohužel, na středních školách je plno dětí, které chybí v učilištích. Vždycky kvituji, když přijde rozumný rodič, který na adresu své ratolesti řekne: „Ať si nejdřív udělá řemeslo, a pak může jít na maturitní nástavbu.“ Bohužel řada rodičů vidí pouze maturitu. Ale čím se jejich dítě bude živit? To je nezajímavé. Pokud se v této souvislosti dotknu státních maturit, tak to, co od nich očekávám, je, že udělají trochu pořádek mezi školami. Že se ukáže, kde je to horší, kde lepší. Bohužel další a další úpravy a zjednodušení na té objektivnosti ubírají. Minulý týden mě vyděsil Senát, když začal laškovat s tím, že by se státní maturity opět odložily. To si už vůbec nedovedu představit. A jeho argument? Výsledky maturitní generálky? To je otázka, jak je čist. I tak, jak k ní děti přistupovaly. Určitě ale poukázaly na to, jakou české střední školství produkuje znalostní úroveň, a to se dalším odkladem projektu, který se chystá 15 let, určitě nezmění.

Pane řediteli, z čeho jste měl v uplynulém roce největší radost, pochopitelně kromě úspěchů již uvedených.

Vždy mě potěší, když vidím nasazení a profesionalitu u mých kolegů a žáků. Velkou radost mi dělá již zmiňovaný kolega Václav Kulhánek, který své znalosti z oblasti stolničení a etikety šíří úspěšně mimo naši školu, např. mezi pracovníce některých úřadů. S velkým potěšením pozoruji, jak z mladého kolegy a zároveň

šéfkuchaře jídelny U Kantora, Ládi Pertla, roste „Pan kuchař“, který se bez obav může rovnat svým mnohem zkušenějším kolegům z velkých pražských hotelů. Celkem úspěšně jsme „přežili“ návštěvu Zdeňka Pohlreicha a jeho pořadu „Ano, šéfe!“. Zahájili jsme průvodcovskou činnost pro žáky teplických základních škol. A jistě bych našel mnoho dalších věcí. ■

» www.hotelovkatp.cz



HOTELOVÁ ŠKOLA
TEPLICE



S ředitelem hotelu a pivovaru Zámek Zábřeh Ostrava panem Radovanem Koudelkou se setkáváme 15. prosince 2010 v prostorách jejich renesančního zámku.

Pane řediteli, už sám objekt je velkou atraktivitou.

Je to nejstarší stavba v Ostravě. Zábřeh nad Odrou byla samostatná obec až do dvacátých let minulého století, do sjednocení Velké Ostravy. Byla založena roku 1288. První dochovaný písemný záznam

Radovan Koudelka

Ostrava je stále ocelovým srdcem republiky, avšak pozvolna posiluje i jako turistická destinace. Ale nejen jako cíl obchodních cest. A právě v cestovním ruchu vidím, a nejsem sám, budoucnost Moravskoslezského kraje. Na náš zámek přijíždí čím dál víc turistů za industriálními atraktivitami Ostravy. Rozvíjí se nám pivní turistika, která v Česku, byť zemi pivářů, není na takové výši jako např. v Anglii, a i z této země, ale také ze Švédska, Finska, Belgie a dalších států už nás navštívila řada hostů, kteří objíždějí menší a malé pivovary.

o našem zámku je z roku 1529, avšak předpokládá se, že už šedesát až osmdesát let před tím tu stála vodní tvrz. Objekt v průběhu staletí prošel řadou přestaveb až do současné podoby renesančního zámku. Stejně tak velice dlouhou historii má pivovar. První dochované písemné zmínky, že se tu vařilo pivo, jsou z roku 1527.

Rovněž interiéry pivovarské restaurace vkomponované do trámův několika-podlažního podkroví navozují atmosféru idylických starých časů.

Tento koncept vyšel ze snahy přiblížit se rázu původního starého pivovaru, o němž máme pouze kusé informace. Nieméně našli jsme urbář z roku 1613 Jana Syrakovského z Pěrkova, který byl v té době majitelem tohoto panství, kde je pivovar



Zámek Zábřeh Ostrava

To je další služba, kterou nabízíme. Pivo je totiž nápoj využitelný v mnoha směrech. Využíváme jej i v kuchyni k přípravě pokrmů, k zakvašení chleba, který si tu pečeme, a také v našem pivním wellnessu. A vyrábíme z něho pivní kosmetiku. Koncový bod je pivní koupel.

Jak probíhá?

Je to příjemná dvouhodinová procedura. Začíná dvacetiminutovou koupelí ve sladových extraktech a pivovarských kvasnicích, při které si můžete natočit čerstvé zámecké pivo, protože v dřevěné vaně je píba. Po koupeli následuje kyslíková terapie a masáž, při nichž se oba z koupajícího se páru vystřídají. Celé to nazýváme Pivní romantika.

Ostrava je městem úspěšných podnikatelů, protože kdyby tomu tak nebylo,

už by nebyl zámek Zábřeh, a tedy ani váš hotel s pivovarem.

Ano, jsou tu úspěšní lidé. Jak zpívá Jarek Nohavica: „Bo Ostrava je kraj razovitý“. Ostatně v Ostravě mluvíme kratce, bo nemáme čas. Musíme robit. Vždycky tu byl tvrdý život, a z toho vzniklo i ono široké podnikatelské zázemí a v jeho řadách lidé, kteří jsou úspěšní. Tak tomu je v případě našeho zámku, který za své zachránění vděčí manželům Hradilovým. Petr Hradil zakoupil zámek, který byl určen k demolici, a rozhodl se jej rekonstruovat. Společně s manželkou Danielou pak vymysleli úžasné interiéry, které zde najdete. Budoucnost našeho regionu je v úspěšných lidech, v tom, že si tu pomůžeme sami. ■

»» www.zamek-zabreh.cz



PIVNÍ KOUPEL JE PŘÍJEMNÁ DVOUHODINOVÁ PROCEDURA. ZAČÍNÁ DVACETIMINUTOVOU KOUPELÍ VE SLADOVÝCH EXTRAKTECH A PIVOVARSKÝCH KVASNICÍCH.

poměrně podrobně popsán. Takže předpokládáme, že jednotlivé části pivovaru – varna a spílka – jsou na původních místech. Vyjma sladovny, protože slad už si nevyrábíme. A pivní sklep, ve kterém kdy si pivo leželo, využíváme jako vinný.

No a pak máte ještě jeden nádherný sklep, v němž provádíte zámecké pivní koupele.



ZÁMEK ZÁBŘEH

OSTRAVA

HOTEL & PIVOVAR



Ohlédnutí za veletrhy průmyslu cestovního ruchu

13. AŽ 16. LEDNA 2011 SE V BRNĚ KONAL 21. MEZINÁRODNÍ VELETRH PRŮMYSLU
CESTOVNÍHO RUCHU GO A 20. MEZINÁRODNÍ VELETRH TURISTICKÝCH MOŽNOSTÍ
V REGIONECH REGIONTOUR.



» www.bvv.cz/go







ČESKÉ REGIONY A MIKROREGIONY MAJÍ OPĚT MOŽNOST SOUTĚŽIT O TO, KDO Z NICH ZÍSKÁ PRESTIŽNÍ EVROPSKÝ TITUL EDEN. EVROPSKÝM RÁJEM SE LETOS STANE LOKALITA, KTERÁ NEJLÉPE OBNOVILA HMOTNÉ DĚDICTVÍ NA SVĚM ÚZEMÍ A PROPOJILA JE S CESTOVNÍM RUCHEM. ODBORNÝM GARANTEM RENOMOVANÉ SOUTĚŽE JE V ČESKU OPĚT AGENTURA CZECHTOURISM.

Kdo se může zapojit

Do soutěžního klání se tak mohou zapojit všechny destinace mající ve svém katastru staré továrny přebudované na muzea, koncertní síně či galerie, staré železniční tratě nebo jiná dopravní zařízení přetvořená na turistické a naučné stezky. Do kategorie obnoveného hmotného dědictví budou podle pravidel EDENU patřit i bývalá vězení s návštěvnickými centry nyní otevřená veřejnosti, staré pivovary s provozem a prohlídkovými okruhy. Oceněné



mohou být i regiony, které pro turisty zpřístupnily vojenské prostory, kde pořádají pravidelné rekonstrukce bitev a jiné akce.

„Podmínkou ovšem je, aby objekt jako turistická atrakтивita fungoval alespoň dva roky,“ uvedl generální ředitel agentury CzechTourism Rostislav Vondruška. Přihlášku, která je zdarma, mohou destinace do soutěže posílat do 18. února.

Co se bude hodnotit

Odborná porota EDENU bude hodnotit, zda destinace řídí nabídku turistických atrakтивit a cílů na jejím území takovým způsobem, aby respektovala ochranu životního prostředí a potřeby místních obyvatel i návštěvníků, či zda v projektu funguje partnerství mezi soukromým a neziskovým sektorem. Plusové body získá destinace také v případě, že bude zřejší turistický ruch pozitivně ovlivňovat život místní komunity a životní prostředí.

„Mezi klíčová hodnotící kritéria bude patřit také dostatečná ubytovací a stravovací kapacita v regionu, dopravní infrastruktura i zpracovaný informační systém. Projekty, se kterými budou destinace soutěžit, by měly mít obecně vzdělávací a osvětový charakter a měly by nějakým způsobem zvyšovat hodnotu celé lokality,“ upřesnila Markéta Vogelová, koordinátorka projektu EDEN v ČR z agentury CzechTourism.



Cena pro vítěze

Evropská komise pořádá soutěž už páté, Česká republika se zapojuje potřetí. V roce 2009 zvítězilo České Švýcarsko. Loňní porotu nejvíce oslovil mikroregion Bystřičko na Vysočině.

Do letošní evropské soutěže je zapojeno celkem 25 zemí. Česká republika bude znát svou excelentní destinaci letos v květnu 2011. Vítěz získá především publicitu a marketingovou podporu. Bude moci používat prestižní logo EDEN a Evropská komise natočí o vítězné destinaci reklamní spot, který pak daná oblast může používat ke své propagaci. Destinace se bude moci prezentovat na festivalu TOURFILM v Karlových Varech a také během „Týdne vítězné destinace“ v informačním centru CzechTourism na Staroměstském náměstí. Její zástupci budou moci představit region na libovolně zvoleném veletrhu cestovního ruchu ve společné expozici České republiky. Destinace rovněž získá prostor na stránkách www.edenineurope.eu i na webech agentury CzechTourism. ■

»» www.eden-czechtourism.cz

»» www.czechtourism.cz

»» www.czechtourism.com



Už od únorového přejezdu

Pátek 17.12. 2010 Kdo by lezl do té slo-ty. Sníh a mráz rovná se dopravní kolaps v Praze. **17.05** Na hlavním nádraží se potkávám s Pavlem. Nasedáme do Krušnohory a jako správní výletníci začínáme jíst a pít, ještě než se vlak rozjel. **21.02** Do Karlových Varů s patnáctiminutovou sekerou, čímžto (ač už nám vyschl Staropramen) České dráhy kazí byznys nádražnímu kiosku. Přestupujeme do motoráčku. V Nejdku nás „vítá“ zavřené nádraží a 40 minut čekání na přípoj. Jdeme



za světlem. Rozzáření po dvou pivech opouštíme hospodu. **22.21** V tom samém motoráčku do běžkařských bot. **22.53** Horní Blatná. Namazáno mám už od únorového přejezdu. Mráz. Nádherný prašan! Měsíc téměř v úplňku. Krušnohorské malebno. Vcházíme do lesa. Lyžemi dusáme plošinku pro stan.

Opět v hlubokém prašanu

Sobota 18. 12. 2010 00.20 Zaléháme. **08.47** -10°C. Vstáváme. Pavel musí. Já ne. Toho bažanta už vozím desítky let. Pavel



rozpouští sníh na snídání. **09.35** Poridge je hotov. **10.00** Prošlapáváme hlubokým prašanem. Na silnici pak uhýbáme Liazce s hablem. **10.25** Nastupujeme do stopy. Paráda. A ještě větší paráda zasněžené Krušné hory. **12.20** Přistáváme v penzionu v Jelení. Zvládáme kopec jídla a devět piv. **14.30** Proti proudu potoka opět hlubokým prašanem. Kdosi nás došel a ne a ne taky prošlapávat. Poté, co jsme fotili a jinak zdržovali, pochopil a nastoupil



Krušnohorské malebno

KRUŠNÉ HORY DOPRAVNÍ DOSTUPNOSTÍ, PROFILEM A SNĚHOVÝMI POMĚRY SKÝTÁJÍ IDEÁLNÍ PODMÍNKY NEJEN PRO SJEZDOVÉ LYŽOVÁNÍ. ETAPOVÝ PŘEJEZD KRUŠNÝCH HOR JSME SPOLU S RAHANEM A PAVLEM ZAHÁJILI V ROCE 2005 NA CÍNOVCI. V ROCE 2010 JSME S PAVLEM MALÍŠKOU NADVAKRÁT PŘEJELI DALŠÍ ÚSEKY. POSLEDNÍ ÚNOROVÝ VÍKEND Z MĚDĚNCE DO POTUČKŮ A POSLEDNÍ VÍKEND PŘED VÁNOCI Z HORNÍ BLATNÉ DO KRASLIC.

do čela. Směr nám kříží divočák. **16.30** Končíme v turistickém odpočívadle, v němž stavíme stan. Zatímco Pavel vaří, trochu jsem si zdříml. **17.15** Večeře. Těstoviny s pálivou směsí. **22.20** Probouzí mne žízeň. Nemohu najít termosku s čajem. Budím Pavla. Je v jeho báglu na lavičce přístěnku. **23.10** Na vnitřních stěnách stanu je led, a mně vedro. Rozepínám spacák. **23.50** Jsem vyspaný. Co teď? Moc-li čaje zbývá v termosce?

Téměř tichá noc

Neděle 19. 12. 2010 00.20 Vykukuji ven a obdivuji jasnou, a nebýt Pavlova pochrupkávání, pohádkově tichou noc. -8°C. **08.39** Budovatelskou básní budím Pavla, načež musí ven. Já ne! Opět vaří ovesné vločky. **10.10** Jsme po snídání.



10.50 Vyrážíme kol rozpadlých objektů někdejšího koncentráku k pláni, kde to obracíme, abychom se neztratili. **11.10** Potkáváme běžkaře. Radí nám, kudy jít. Za Rolavou po silničce hlubokým prašanem směr Stříbrná. Teprve kousíček před ní kdosi šlape proti nám. Po 200 metrech odpluzeno až do Stříbrné. Tam se přezouváme do pohorek a jdeme 6 km po silnici do Kraslic, kde nás dobrý člověk odvede až k nádraží. **16.50** Vlákem Viamontu do Sokolova. V nálevně proti nádraží čekáme na Excelsior, který nás má v 18.40 odvézt do Prahy. ■

» www.e-vsudybyl.cz/
vsudybyli-toulky/krusne-hory/

» Penzion Jelení: 774 856 828

Vliv Moravanů v Bohemii

výrazně posílil v 70. letech 9. stol. za vlády knížete Svatopluka. Ambice tohoto panovníka směřovaly k expanzi nejen do „nezaujatých“ končin mimo vliv Franků, ale s rostoucím politickým a vojenským sebevědomím také na západ a na jih, do styčných území s Východofranskou říší. Jako se Rostislav nestal vazalem krále Ludvíka II. Němce, ani on nemínil přijmout roli podřízenou vévodům bavorské tzv. Východní marky. Teprve Svatopluk dosáhl naplnění politiky svého předchůdce. Mocnou vzpruhou mu byla podpora římských papežů. Hadrián II., když „moravského“ Metoděje jmenoval papežským legátem a biskupem slovanského lidu, v zásadě učinil z Mojmirůvců křesťanského hegemonu západních Slovanů, s misijní působností i za hranice Rostislavova knížectví. Navzdory snahám bavorského episkopátu Svatoplukovi toto postavení stvrdil i Hadriánův nástupce Jan VIII., který se v roce 873 přičinil o Metodějovo propuštění z franské internace.

Ctižádostivý Svatopluk s oporou Metoděje

a jeho autoritou u papeže i mezi slovanským lidem jistě neváhal prosazovat mocenské zájmy ospravedlněné povinnostmi křesťanského vládce. Avšak ani biskup šířící myšlenku nové ideologie nemohl obstát bez opory v silném panovníkovi. Pokud misijní snahy Franků a jejich latinského kléru neměly v Bohemii patřičný úspěch, staroslověnská liturgie zavedená Konstantinem a nesená z východu příbuznými Moravany se záhy prosadila. Významnou úlohu v pronikání křesťanství do české kotliny patrně sehrála i provázanost slovanských elit, posilovaná vzájemnými sňatky. Roku 871 je kdesi na východním bavorském pomezí zmíněn průvod s nevěstou z Bohemie směřující na Moravu, přepadený oddílem Franků. Doprovod jí dělala jízdní družina a služebnictvo, jehož rozsah si lze představit podle počtu údajně až šesti set koní. Bohatá nevěsta (jméno Letopisy Franků neuvádějí) někdy bývá ztotožňována se Svatoplukovou první manželkou Svetožizň, dokonce prý sestrou českého knížete Bořivoje. Domněnka však není ničím podložena, zvláště pokud okolnosti nasvědčují, že Svetožizň počala Svatoplukovi syna Predeslava již někdy v letech 865–66. Vyvozovat z události roku 871 příbuzenství Svatoplukovo s Bořivojem, tedy předpoklad vztahu českého knížete k Moravanům, jistě nelze. Ani to, zda byl Bořivoj, poprvé snad zmíněný k roku 872 jako Gorivej, mocensky provázaný s Moravany, kníže jednoho ze sprízněných rodů v Polabí. Jádrem tzv. přemyslovské domény je sice kladeno k Vltavě do středních Čech, avšak



Hradec Králové

Počátky naší státnosti 14 Slovanská arcidiecéze Metodějova II. část, Bohemie 873–885

Bořivojova moc nad zdejšími územím před r. 872 je jen dohadem, odvozeným z pozdějšího vývoje událostí. Ač Vltava počínajíc v šumavských hvozdech je u Mělníka vodnatější, řeka plynoucí od východu si nad soutokem ponechává jméno Labe. Z toho je patrný její dávný komunikační a hospodářský význam při osidlování střeoevropských teritorií. Stejnou úlohu sehrálo Polabí i pro Svatopluka a Metoděje u křesťanskou misii do Bohemie.

Gradič, Gradeč neboli Hradec

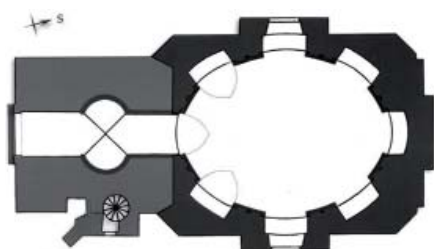
se rozkládá v mokřadní deltě na soutoku Labe a Orlice. Podle legendy tudy procházel kníže Bořivoj, byv na Moravě pokřtěn biskupem Metodějem. Při té příležitosti pak měl jako zbožný křesťan v Hradci založit kostel. Ne, nejedná se o omyl a záměnu s Hradcem zvaným Levý u Prahy. Na Labi leží věnné město českých královen, Hradec Králové. Velká váha se však místní legendě nepřikládá, odborníci o existenci hradiště v 80. letech 9. stol. dokonce pochybují. Počátky zdejšího osídlení sice sahají do doby bronzové, ale vznik slovanského hradiště se datuje k přelomu 9. a 10. stol. a je připisováno Slavníkovcům. Polohou na dávné cestě podél Orlice do horního Pomoraví byl však Hradec předurčen nejen k hospodářskému rozvoji, ale také k velmi úzkým vztahům s východními sousedy. Zdejší Slované patrně měli společné kořeny se zemědělským lidem usedlým na řece Moravě a jejich dávnou etnogenezí od středního Dunaje. V Polabí žili již po řadu generací. Zakládání sídelních aglomerací v blatné poloze na říčních ostrovech odpovídá charakteru sídel Moravanů, jako byla

významná hradiště v Mikulčicích, Uherském Hradišti či Olomouci. Tzv. Slavníkovce lze tudíž hypoteticky spojovat s průnikem moravských Slovanů na západ k Labi. Jméno Slavník (Slavjanik), dříve než bylo spojováno s mocným rodem, mohlo vyjadřovat jeho (vůči moravským Slovanům) podřízený postoj – Slovan/ek.

Legenda o založení kostela

proto může zachycovat reálný děj. Za takových okolností by však královéhradecký kostel předcházel tradici nejstaršího kostela v Čechách postaveného v jiném Hradci, rotundě sv. Klimenta v Bořivojově sídle v Levém Hradci. Kostel s prastarým patroniciem sv. Klimenta totiž existuje i v Hradci Králové. Je barokní a jako nevelká kaple se tísni pod dominantou města, Bílou věží. Nicméně nejstarší záznamy jej pamatují jako gotický farní kostelík, držící prvenství mezi zdejšími kostely, který po požáru ve 14. stol. prošel radikální přeměnou. Tu po roce 1574 umocnila přístavba monumentální renesanční věže s druhým největším zvonem v Čechách zvaným Augustin. Na starobylost kostela tak zdánlivě upozorňuje pouze zasvěcení sv. Klimentu, mučedníkovi, jehož ostatky na cestě k Chazarům získal Konstantin a společně s bratrem Metodějem je přinesl na Moravu. Avšak barokní přestavba z let 1714–17 možná díky svému geniálnímu tvůrci, za něhož je pokládán architekt J.B. Santini, ukrývá další překvapení. Rotundu. Nikoliv však tu původní z počátků města, ale vyjádřenou nápadně skromným tvaroslovím barokního interiéru. Stavitel patrně rozpoznal nejstarší rozvrh kostela (či objevil

základy?), když vnitřní prostor kaple vytvořil jako mírnou elipsu, opisující tvar okrouhlé rotundy s lucernou na vrcholu. Vnější kvadratická forma je s interiérem ve zdánlivém nesouladu. V nesouladu s kaplí se jeví také ohromná hmota přistavěné věže. Pokud si však uvědomíme, že největší zvon v Čechách nese věž Svatovítské katedrály a druhý v pořadí „patří“ sv. Klimentovi v Hradci, je na místě význam kostela nejméně připustit. Nemohl jej však založit novokřtěný Bořivoj, ani jako knížeti mu nepříslušelo kanonické právo zakládat a vysvěcovat kostely. To příslušelo pouze biskupovi, v tomto případě moravskému Metodějovi. Metoděj také mohl zvolit patronicum sv. Klimenta a kostel skutečně obdarovat ostatkem svatého mučedníka. Nejstarší fáze v podobě rotundy je dosti pravděpodobná, prokázat ji však může jen archeologický průzkum, pokud její zbytky zcela nezaknily v novověku s radikálními úpravami terénu. S jádrem legendy může souviset i skutečný původ knížete Bořivoje, provázaný nikoliv s bájným „stadickým“ Přemyslem, ale s minulostí Slavníkovců. Nutno zmínit, že dnes užívané názvy rodů nelze v raném středověku akceptovat; boj o dědičnou hegemonii jediného z rodů, který obdržel symbolické jméno, byl teprve na samém počátku a významně do něj zasáhli Moravané.



Vůdčí elita Polabských Slovanů,

kteří ve druhé pol. 9. stol. zaujímala Hradec a nejspíše také již centrum domény v Libici, mohla být dávným spojencem moravských panovníků a Svatoplukovi přispěla ke vstupu „na pláň“ Bohemie. Oblast východního a středního Labe zpočátku možná nepříslušela k Bohemii zmiňované franskými dějepisci. Za jádro historické Bohemie lze považovat Polabí nad soutokem s Vltavou a pláň Poohří, kraj kolem Řípu. Tuto zemi však zaujímali Lučané, spříznění spíše na sever se slovanskými kmeny Srbů. Proto nelze pominout i možnost, že nejstarší kostel v Bohemii (nikoliv tedy v Čechách jak je dnes geograficky vnímáme) mohl opravdu vzniknout na Levém Hradci.

Hradiště na levém břehu Vltavy

nedaleko od soutoku s Labem bylo zajištěno Bořivojem jako exponentem

Svatoplukovy moci v nárazníkovém území s kmeny Bohemie. Z Kristiánovy legendy víme, že kníže přijal křest od Metoděje a nechal zde postavit (další) rotundu sv. Klimenta. Neboť misijní území panonsko-moravského arcibiskupa zaujímal i střední Polabí, Bořivoj tak vůbec nemusel být pokřtěn na Moravě, jak udává tradice, ani po prvním protimoravském převratu někdy v roce 882/3 utíkat daleko na východ. Stačilo, aby se uchýlil do bezpečí některého ze „slavníkovských“ hradišť. V sídlech zdejší elity lze tušit i existenci prvních kostelů příslušejících k Metodějově arcidiecézi.

O činnosti biskupa Metoděje v Čechách

není nic známo. Nedochoval se žádný písemný záznam. Mlčení pramenů lze patrně připsat zejm. bavorskému kléru, který v 10. stol. po přičlenění Bohemie k Řeznu neměl nejmenší zájem připomínat zásluhy panonsko-moravského arcibiskupa. Nicméně při vysvěcení, případně zakládání prvních kostelů lze jeho osobní účast předpokládat. To platí i v případě nejstarších kostelů v okolí Prahy. Vedle sv. Klimenta na Levém Hradci k nim patří i rotunda sv. Petra na nepříliš vzdáleném hradišti Budeč, do 80. let 9. stol. je datován kostelík Panny Marie na hradě Praha, možná také zdejší rotunda později zasvěcená sv. Vítu. Všechna tato místa spojují historické souvislosti i hrobové nálezy šperků velkomoravské proveniencce z časů Svatoplukovy vlády. V tehdejší době byl zástupce církve povinován službou svému panovníkovi, církev dodávala legitimitu vojenským výpravám ve jménu šíření křesťanství. Na mnohá tažení franských králů tak odcházeli biskupové v roli misionářů i velitelů. Nejinak tomu bylo i se Svatoplukem. Pokud ovládnutí středního Polabí neznamenovalo žádný vážnější problém a proběhlo prakticky ve spolupráci s místní vojenskou elitou, na západ od Labe stál protivník, který se nemínil podvolit. Aby Svatopluk I. ovládal celou Bohemii, musel zlomit odpor Lučanů. Metoděj či některý z jeho nejbližších sufragánů patrně neměl jinou možnost, než se „misijního“ tažení účastnit.

O Luckých válkách

se dočteme v Kosmově kronice jako o bájném pohanském ději, bez konkrétního vrocení či reálného zasazení do historie. Války vrcholí bitvou na Turském poli u hradišť Levý Hradec (Gradeč, 5 km jihovýchodně) a Budeč (5 km západně). Pozoruhodná je nejen poloha v přímém kontaktu s nejstaršími fundacemi křesťanských kostelů, ale také s Bořivojovou posádkou, o níž se můžeme domnívat,

že nejpozději na počátku 80. let 9. stol. byla znásobena o moravské posily. Překvapivé je i zaujetí válečných stran k boji. Zatímco vyvolené vojsko stojí na pahorku Krleš, výbojní Lučané se rozložili na vrchu Ers. Vrchol kopce Ers však zaujímá pohanská mohyla, v ději možná symbolizující starou víru Lučanů. Na rozdíl od skromného pahorku, z něhož velel udatný Tyr. Pahorek názvem Krliš (jako Krleš je zaznamenán ještě v mapách z 18. stol.) odkazuje nikoliv na minulost, ale na budoucnost křesťanství v Čechách. Slovo totiž vychází z řeckého kyrie eleison – pane, smiluj se! Na straně vítězů tak vojsko bojuje za křesťanské hodnoty, avšak s patrným východním vlivem, neboť řečtina byla liturgickým jazykem císařské Konstantinopole.

Ovládnutí srdce Bohemie

založením hradu Praha na sněmovním poli lze datovat do první poloviny 80. let 9. stol., nejspíše však k podzimu či zimě roku 884/5 (Počátky naší státnosti 5). Svatopluk byl pod ochranou papeže a z jednání s Karlem III. Tlustým na Monte Comiano se vravel viditelně posílen. Dobové prameny naznačují, že tam byl účasten také úřadující panonsko-moravský arcibiskup Metoděj. Bitva na Turském poli mohla proběhnout v době, kdy si moravský panovník vyjednal právo zaujmout Bohemii, aniž by vyvolal hněv Říma či franského krále. Svatopluk jistě nehodlal zemi ovládnout pouze vojensky, ale také politicky, ve jménu šíření křesťanství. Ze spisu Žitije Mefodia víme, že biskup skonal 6. dubna 885. Z údajů vyplývá, že ač stár, mohl se tažení proti Lučanům účastnit. Jeho vliv na spojená vojska již křtěných polabských Slovanů s Moravany (nesprávně interpretované jako vojsko Čechů) se promítl do pojmenování bojiště motlitbou; pane, smiluj se neboli „krleš“. Název místa by v pohanských dobách (před misijní působností Metoděje) postrádal smyslu, po roce 895, kdy Pražsko již podléhalo řezenskému biskupovi, nelze bitvu ani předpokládat. Děj popsaný Kosmasem s odstupem deseti generací mohl mít pro Čechy zásadní dějinný význam. Znamenal konec sněmovní demokracie nezávislých rodových společenství a zahajoval novou éru vlády svrchovaného panovníka Bohemie ve jménu křesťanství. ■

Radek Míka

» www.e-vsudybyl.cz/pocatky-nasi-statnosti
» www.boheminium.cz



NOVOMĚSTSKÝ PIVOVAR

Novoměstský restaurační pivovar je ojedinělou **gastronomickou raritou** v centru Prahy

Celková kapacita je **400 míst** v atraktivních rozsáhlých prostorách.

Vlastní výroba **11° piva** – kvasnicový nefiltrovaný světlý a tmavý ležák

Prohlídka pivovaru s odborným výkladem



Vynikající **typicky česká** a mezinárodní kuchyně

Pivní večery s živou hudbou

Bohatá nabídka **menu** pro turistické skupiny



Otevřeno denně

Po–Pá 10.00 – 23.30

So 11.30 – 23.30

Ne 12.00 – 22.00

Novoměstský pivovar s.r.o.

Vodičkova 20, 110 00 Praha 1

tel./fax: 222 232 448,

222 231 662, 602 459 216

e-mail: sales@npivovar.cz

www.npivovar.cz



Foto: Smetozár Plesník a Roman Žamboch.

Ocenění osobností folklorního hnutí

V Folklorní scéna žila ještě v lednu dozvuky loňského jubilea Folklorního sdružení ČR. 20 let života organizace, která sdružuje 14 000 zájemců o lidovou kulturu po celé republice, k nimž nutno přičíst další stovky příznivců, už něco znamená. FoS ČR své výročí oslavil především oceněním svých členů, kteří mají největší podíl na práci sdružení, ale i partnerů, kteří podporují folklorní akce, lidové umění a tradice.

Koncem roku přijala státní tajemnice a náměstkyně ministra školství, mládeže a tělovýchovy **Eva Bartoňová** zasluhující osobnosti Folklorního sdružení ČR a poděkovala jim za dlouholetou práci s dětmi a mládeží. Přála všem, kteří se věnují výchově nové folklorní generace či organizují neuvěřitelný počet krásných dětských festivalů, aby stále měli kolem sebe dostatek mladých lidí, kteří naváží na jejich práci.

Další osobnosti folklorního hnutí přivítala na půdě Poslanecké sněmovny Parlamentu ČR její předsedkyně **Miroslava Němcová**, patronka řady folklorních festivalů a slavností. Darovala jim Pamětní list předsedkyně PS Parlamentu ČR s poděkováním za práci a přínos

folklornímu hnutí v České republice: „Uvědomuji si velmi dobře roli folkloru v životě lidí. Po staletí byl podstatnou součástí každodenního bytí našich předků, jejich radosti i koníčkem, prostředkem, jak najít útěchu ve svém žalu i vyjádřit sílu opojného štěstí. Je příjemné vědět, že je folklor i dnes součástí životního stylu bezpočtu lidí, že mají v něm zalíbení a své osobní potěšení. Velmi si vážím všech, kteří folklorem nejen žijí, ale jsou – obrazně řečeno – jeho oporami, organizují festivaly, zajišťují činnost folklorních



souborů, prostě dělají spoustu věcí, bez nichž se lidová kultura nemůže obejít. Patří jim moje poděkování i poděkování celé společnosti, která vnímá folklor jako jeden ze zdrojů své vlastní historické i současné identity.“

Ocenění zasluhujících členů Folklorního sdružení ČR pokračovalo 5. ledna 2011 v Rytířské síni Valdštejnského paláce, kde jim předseda Senátu PČR **Milan Štěch** předal Stříbrnou pamětní medaili Senátu, pamětní list a knihu o Valdštejn-



ském paláci. V následujících dnech poděkoval významným osobnostem z oblasti lidové kultury ministr kultury ČR **Jiří Besser**.

Večer 5. února 2011 se sjedou do Prahy z celé republiky i z mnoha zemí hosté **13. Národního krojového plesu Folklorního sdružení ČR**. Bude se na něm křtít publikace, v níž je zachyceno uplynulé období existence této organizace. ■

Připravila **Vlasta Cibulová**

Folklorní sdružení ČR

Senovážné nám. 24, 116 47 Praha 1

tel.: 234 621 218, fax: 224 214 647

e-mail: foscr@adam.cz

» **www.folklornisdruzeni.cz**

Nezapomeňte se přihlásit!

VÝSTAVY CESTOVNÍHO RUCHU

DOVOLENÁ A REGION

11. – 13. 3 2011

Výstaviště Černá louka Ostrava

www.cerna-louka.cz

Organizátor:



Záštita:



Partner akce:

OSTRAVA!!!



Potřebujete uspořádat konferenci, školení nebo společenské setkání a nevíte kde?

Zámecký areál Ctěnice

je vám k dispozici!



Nabízíme:

- Konferenční zázemí
- Gastronomické služby
- Ubytování v zámeckém hotelu




Pražská
informační
služba



Zámek Ctěnice
190 17 Praha 9 - Vinoř
Telefon: +420 724 506 115
E-mail: recepce@zamekctenice.cz
www.zamekctenice.cz

EST MODUS IN REBUS,
SUNT CERTI DENIQUE FINES
QUINTUS FLACCUS HORATIUS (65 - 8 PŘ.N.L.)

VŠECHNO MÁ SVOU MÍRU
A PEVNÉ HRANICE

- OSOBNÍ OCHRANA V.I.P.
- OCHRANA OBJEKTŮ
S PŘÍSTUPEM VEŘEJNOSTI
- BEZPEČNOSTNÍ ZAJIŠTĚNÍ
KULTURNÍCH A V.I.P. AKCÍ
- KONZULTAČNÍ A PORADENSKÁ ČINNOST
- ELEKTROTECHNICKÉ
ZABEZPEČOVACÍ SYSTÉMY
- PŘEVOZ CENIN A OSOB
- PRONÁJEM DETEKTORŮ KOVŮ

- PERSONAL PROTECTION OF V.I.P.
- GUARDING OF PUBLICLY-ACCESSIBLE BUILDINGS
- SECURITY AT CULTURAL AND V.I.P. EVENTS
- CONSULTING
- ELECTRONIC SECURITY SYSTEMS
- TRANSPORTATION OF VALUABLES AND PEOPLE
- LEASING OF METAL DETECTORS

ČSN EN ISO 9001:2001

Sídlo: SBA - Expert, a.s.
Kongresové centrum Praha
Na Pankráci 17,19/1685, 140 21 Praha 4
tel./fax: 261 174 196
mobil non - stop: 606 635 648
e-mail: info@sbaexpert.cz

Kancelář předsedy představenstva: SBA - Expert, a.s.
Jiráskova 371, 295 01 Mnichovo Hradiště
tel./fax: 326 771 986
e-mail: najman@sbaexpert.cz

www.sbaexpert.cz



SBA
e x p e r t



Sportovní areál Kvasejovice

tel.: 603 508 195, 736 766 828
www.skikvasejovice.cz



Moníneč

tel.: 603 239 666
www.moninec.cz



Lyžařský svah Padák

tel.: 777 755 458
www.skipribram.cz



Šibeniční vrch, horský areál

tel.: 603 425 303
www.sibenicivrch.cz

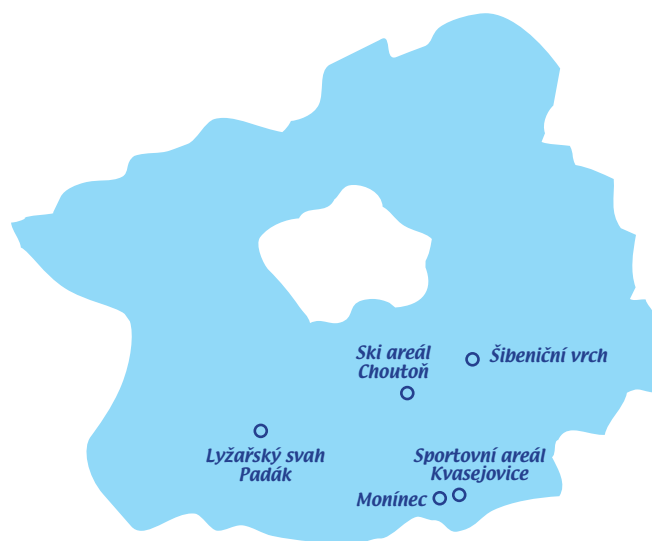


Ski areál Chotouň

tel.: 721 115 584
www.vlekychotoun.cz



Lyžařské areály Středočeského kraje



Středočeský kraj